

Ein Beitrag zur Ohrwurmfauuna Nepals mit Beschreibung einer neuen Ohrwurmart (Insecta: Dermaptera)

DANILO MATZKE, Leipzig

Zusammenfassung

Nach umfangreichen Recherchen in Sammlungen und in der Literatur sowie der Aufnahme von Daten nach 1987 konnten für Nepal insgesamt 79 Arten von Ohrwürmern nachgewiesen werden. Davon waren 19 Arten neu für die Ohrwurmfauuna des Nepals. In diesem Zusammenhang wird auch die Art *Liparura charlottea* sp. nov. als neu für die Wissenschaft beschrieben. Eine aktuelle Checkliste der Arten wird erstellt und alle Nachweise werden aufgelistet.

Summary

A Contribution to the fauna of Earwings of Nepal (Insecta: Dermaptera)

In Nepal 79 species of Dermaptera are recorded after intensively studies in the collections and in literature by listing of faunistic records after 1987. Among them 19 species were recorded as new for the fauna of Nepal. The species *Liparura charlottea* sp. nov. is described and figured as new for science. A current checklist is given and all records of studied material were listed.

Key words: Dermaptera, Nepal, Himalaya, new species, checklist, faunistics, new records

1. Einleitung

Erste Erwähnung erfuhren die Dermapteren des Himalayas bei BURR (1900) in seiner Publikation „Fauna of British India“. Fast 65 Jahre später beschäftigten sich YAMASAKI (1965) und BEY-BIENKO (1968) mit den Dermaptera Nepals, wobei YAMASAKI zwei und BEY-BIENKO sechs neue Arten für dieses Gebiet meldeten, von denen BEY-BIENKO (1968) dabei 3 neue Arten für die Wissenschaft aus Nepal beschrieb. Eine erste Checkliste begleitet mit einigen Neubeschreibungen stellte BRINDLE (1974) zusammen und kam dabei auf insgesamt 17 Arten. Mit den Ohrwürmern von Nepal beschäftigten sich weitere Autoren wie KAPOOR & MALLA (1977, 1978a, b, 1980) intensiv und konnten mit einigen Neubeschreibungen weitere Arten hinzufügen. BRINDLE (1983, 1987) führte ein sehr umfangreiches Studium und Auswertung des Materials der vielen Expeditionen von Jochen Martens (SMF) durch. Er stellte eine beachtliche Liste der Ohrwürmer zusammen und legte somit eine breite Basis für zukünftige Studien. SRIVASTAVA (1988) und THAPA (1997) ergänzten mit wenigen Arten und weiteren Nachweisen die Kenntnis der Dermaptera in Nepal.

2. Material und Methode

Für die vorliegende Arbeit wurden alle verfügbaren Tiere in den unten aufgeführten Sammlungen ausgewertet und determiniert bzw. die Determination überprüft. Größere aktuelle Aufsammlungen existieren vor allem in den Museen in Stuttgart, Basel und Erfurt.

Abkürzungen

- NHMB - Naturhistorisches Museum Basel, Schweiz
NME - Naturkundemuseum Erfurt, Deutschland
SMF - Senckenberg Museum Frankfurt/Main, Deutschland
SMNS - Staatliches Museum für Naturkunde Stuttgart, Deutschland
cPHY - collection Phyllodrom e.V., Regenwaldmuseum Leipzig, Deutschland
cDM - collection Danilo Matzke, Leipzig, Deutschland

- cPK - collection Petr Kočárek, Ostrava, Tschechische Republik
NMPC - collection National Museum, Prag, Tschechische Republik
M - Männchen
W - Weibchen
L4 - 4. Larvenstadium

Vom SMF und dem SMNS wurde der Großteil des Materials aus den vielen Expeditionen von Jochen Martens (Universität Mainz) im Zeitraum von 1969 bis 1983 zur Bearbeitung zur Verfügung gestellt.

Viele Daten wurden auch aus den Ergebnissen der seit 1992 regelmäßigen durchgeführten Expeditionen des Naturkundemuseums Erfurt (NME) ausgewertet. Eine umfangreiche Recherche der Literatur über die Arten aus Nepal ergänzte die Arbeiten, aber auch aus anderen Museen und Institutionen wurden Daten zu Nepals Fauna zusammengetragen. Die umfangreiche Arbeit von BRINDLE (1987) stellte die Grundlage für diese Publikation dar. Viele Bestimmungsschlüssel und Grafiken konnten daraus übernommen und ergänzt werden. Bei einigen Beschreibungen wurden die Arbeiten weiterer Autoren z. B. STEINMANN (1989) oder HINKS (1955) hinzugezogen. Bei der Beschreibung vieler Arten wurde besonderes Augenmerk auf die Morphologie des Männchens gelegt, da sich die Weibchen in der Regel nur wenig vom Männchen unterscheiden. Die Zangen der Weibchen sind meist gerade, unbewehrt und spitz zulaufend und daher für eine Diagnose wenig hilfreich. Es erwies sich bei Beschreibungen und Bestimmungsschlüsseln als nützlich, diese sowohl in deutsch als auch englisch wiederzugeben. Dies soll die Handhabung der Arbeit auch für Entomologen vor Ort erleichtern.

3. Checkliste der Dermaptera Nepals

In der Checkliste der in Nepal vorkommenden Ohrwurmart sind die Familien und Unterfamilien taxonomisch nach SAKAI (1996) geordnet. Unterhalb dieser Taxa sind die Gattungen und Arten alphabetisch geordnet. Besonderes Augenmerk wurde bei der Erstellung auf den aktuellsten Nachweis (= akt.N.) und dem Verbleib (Sammlungsbeleg) gelegt.

Im Laufe der Zeit ergaben sich durch Revisionen nach 1987 mit STEINMANN (1989) Namensänderungen bei folgenden Arten:

Isolabis caudelli Burr, 1908 synonym zu = *Metisolabis punctata* (Dubrony, 1879)

Eparchus oberthuri Borelli, 1912 synonym zu = *Eparchus simplex* (Bormans, 1894)

Kosmetor bosei Bharadwaj & Kapoor, 1967 synonym zu = *Pterygida bosei* (Bharadwaj & Kapoor, 1967)

Forcipula pugnax Burr, 1910 synonym zu = *Forcipula aborensis* Brindle, 1966

Tabelle 1: Checkliste der Ohrwurmartens Nepals

akt.N. = aktueller Nachweis; B = Sammlungsbeleg, * - neu für Nepal

Taxon	akt.N.	B	Synonyme
Familie: Pygidicranidae Verhoeff, 1902			
Unterfamilie: Echinomatinae Burr, 1910			
<i>Echinostoma convolutum</i> Hincks, 1959	2000	SMNS	
Familie: Diplatyidae Verhoeff, 1902			
Unterfamilie: Diplatyinae Verhoeff, 1902			
<i>Diplatys sinuatus</i> Hincks, 1955	1985	NHMB	
<i>Haplodiplatys bhutanensis</i> (Brindle, 1975) *	2000	NME, cPK	<i>Diplatys bhutanensis</i> Hincks, 1975
<i>Haplodiplatys bidentatus</i> (Hincks, 1955)	2009	NME	<i>Diplatys bidentatus</i> Burr, 1915
<i>Haplodiplatys rileyi</i> (Hincks, 1955)	2001	NHMB	<i>Diplatys rileyi</i> Hincks, 1955
<i>Haplodiplatys rufescens</i> (Kirby, 1896)	1973	SMF	<i>Cylindrogaster rufescens</i> Kirby, 1896 <i>Diplatys rufescens</i> Burr, 1904 <i>Diplatys falcatus</i> Burr, 1910
<i>Haplodiplatys schawalleri</i> Brindle, 1987	1989	SMF, NMPC, NHMB	
<i>Haplodiplatys siva</i> (Burr, 1904) *	2009	NME, SMNS, NHMB	<i>Diplatys siva</i> Hincks, 1955
<i>Haplodiplatys tibetanus</i> (Hincks, 1955) *	2000	cPK	<i>Diplatys tibetanus</i> Hincks, 1955
<i>Haplodiplatys transversalis</i> (Brindle, 1983)	1980	SMF	<i>Diplatys transversalis</i> Brindle, 1983
<i>Haplodiplatys triangulatus</i> Brindle, 1987	2001	NHMB	
Familie: Anisolabididae Verhoeff, 1902			
Unterfamilie: Parisolabidinae Verhoeff, 1904			
<i>Parisolabis immsi</i> (Burr, 1913) *	2001	NME	<i>Pseudisolabis immsi</i> Burr, 1913
Unterfamilie: Isolabidinae Steinmann, 1975			
<i>Metisolabis punctata</i> (Dubrony, 1879)	1983	BRINDLE (1983)	<i>Brachylabis caudelli</i> Burr, 1908 <i>Isolabis caudelli</i> Burr, 1908 <i>Metisolabis caudelli</i> Burr, 1910 <i>Leptisolabis punctata</i> Burr, 1911
Unterfamilie: Anisolabidinae Zacher, 1911			
<i>Aborolabis martensi</i> Brindle, 1987	1983	SMF	
<i>Aborolabis nepalensis</i> (Brindle, 1974)	1997	SMF, SMNS, cPHY	<i>Anisolabis nepalensis</i> Brindle, 1974
<i>Aborolabis nigrescens</i> Brindle, 1987	1995	SMF, SMNS	
<i>Aborolabis pervicina</i> (Burr, 1913) *	2000	cPK	<i>Anisolabis pervicina</i> Burr, 1913 <i>Paralabis pervicina</i> Burr, 1915
<i>Euborellia annulipes</i> (Lucas, 1847)	1997	THAPA (1997)	<i>Forficesila annulipes</i> Lucas, 1847 <i>Anisolabis annulicornis</i> Blanchard, 1851 <i>Anisolabis annulipes</i> Fuentes, 1863 <i>Anisolabis fallax</i> Shiraki, 1906

Taxon	akt.N.	B	Synonyme
<i>Euborellia femoralis</i> (Dohrn, 1863) *	2010	NME, cDM	<i>Labidura femoralis</i> Dohrn, 1863 <i>Psalis femoralis</i> Dohrn, 1879 <i>Landex femoralis</i> Burr, 1915 <i>Anisolabis femoralis</i> Bey-Bienko, 1959
<i>Euborellia ornata</i> Kočárek, 2011 *	2010	SMNS, NMPC, NME, cDM	
Familie: Labiduridae Verhoeff, 1902			
Unterfamilie: Nalinae Steinmann, 1975			
<i>Nala lividipes</i> (Dufour, 1828)	2011	SMNS, NME	<i>Forficula lividipes</i> Dufour, 1828 <i>Forficesila meridionalis</i> Audinet-Serville, 1839 <i>Labidura lividipes</i> Bormans, 1900 <i>Paralabidura lividipes</i> Burr, 1910
<i>Nala nepalensis</i> (Burr, 1907)	2009	SMNS, NME	<i>Labidura nepalensis</i> Burr, 1907 <i>Paralabidura nepalensis</i> Burr, 1910
Unterfamilie: Labidurinae Burr, 1909			
<i>Forcipula aborensis</i> Brindle, 1966	1997	THAPA (1997)	<i>Forcipula pugnax</i> Burr, 1910
<i>Forcipula afgana</i> Steinmann, 1980	1989	STEINMANN (1989)	
<i>Forcipula borellii</i> Chopard, 1924	1983	BRINDLE (1983)	
<i>Forcipula decolyi</i> Bormans, 1900	1997	SMNS, SMF	
<i>Forcipula indica</i> Brindle, 1966	1997	THAPA (1997)	
<i>Forcipula quadrispinosa</i> (Dohrn, 1863)	2009	NHMB, NME	<i>Labidura quadrispinosa</i> Dohrn, 1863 <i>Labidura morosa</i> Kirby, 1891 <i>Forcipula jacobsoni</i> Burr, 1908
<i>Forcipula trispinosa</i> (Dohrn, 1863)	2009	SMNS, NME	<i>Labidura trispinosa</i> Dohrn, 1863 <i>Labidura pugnax</i> Kirby, 1891
<i>Forcipula tuberculata</i> Sirivastava, 1977 *	2009	NHMB, NME	
<i>Forcipula walkeri</i> (Kirby, 1896)	1997	THAPA (1997)	<i>Labidura walkeri</i> Kirby, 1896
<i>Labidura riparia</i> (Pallas, 1773)	2001	SMNS, NME	<i>Forficula riparia</i> Pallas, 1773 <i>Forficula gigantea</i> Fabricius, 1787 <i>Labidura auditor</i> Scudder, 1876 <i>Labidura leucotarsata</i> Mjöberg, 1913
<i>Labidura bengalensis</i> Dohrn, 1863	2011	NME	<i>Labidura orientalis</i> Steinmann, 1979 <i>Labidura bengalis</i> Schmidt, 1987
<i>Labidura japonica</i> (De Haan, 1842) *	2009	NME	<i>Forficula gigantea</i> var. <i>japonica</i> De Haan, 1842 <i>Labidura riparia</i> var. <i>japonica</i> Bormans, 1900
Familie: Spongiphoridae Verhoeff, 1902			
Unterfamilie: Sparattinae Verhoeff, 1902			
<i>Chaetospania foliata</i> (Burr, 1911)	1988	NMPC	<i>Platylabia foliata</i> Burr, 1911
Unterfamilie: Spongiphorinae Verhoeff, 1902			
<i>Homotages feae</i> (Bormans, 1888)	2010	SMNS, cPK, cDM	<i>Anechura feae</i> Bormans, 1888
<i>Irdex dakshinkaliensis</i> Kapoor, Malla & Shah, 1978	1997	THAPA (1997)	
<i>Irdex nitipennis</i> (Bormans, 1894)	1987	BRINDLE (1987)	<i>Spongiphora nitidipennis</i> Bormans, 1894 <i>Chaetospania jupiter</i> Burr, 1900 <i>Chaetospania baliensis</i> Günther, 1934

Taxon	akt.N.	B	Synonyme
<i>Irdex wittmeri</i> Brindle, 1975 *	2001	NHMB	
<i>Spongovostox semiflavus</i> (Bormans, 1894) *	1997	SMNS	<i>Spongophora semiflava</i> Bormans, 1894 <i>Apovostox semiflavus</i> Sakai, 1970
Unterfamilie: Labiinae Burr, 1911			
<i>Labia bhaktapurensis</i> Kapoor, Malla & Shah, 1978	1997	THAPA (1997)	
<i>Labia minor</i> (Linnaeus, 1758)	1997	THAPA (1997)	<i>Forficula minor</i> Linnaeus, 1758
<i>Paralabella curvicauda</i> (Motschulsky, 1863)	1988	NMPC	<i>Forficesila curvicauda</i> Motschulsky, 1863
Familie: Chelisochidae Burr, 1907			
Unterfamilie: Chelisochinae Burr, 1907			
<i>Proreus biratnagarensis</i> Kapoor, Malla & Shah, 1978	2001	NHMB	
Familie: Forculidae Stephens, 1829			
Unterfamilie: Opisthocosmiinae Verhoeff, 1902			
<i>Cordax politus</i> Burr, 1911	1983	SMF	
<i>Eparchus insignis</i> (De Haan, 1842)	2009	SMNS, NHMB	<i>Forficula insignis</i> De Haan, 1842
<i>Eparchus simplex</i> (Bormans, 1894)	2001	SMNS, NME	<i>Opisthocosmia simplex</i> Bormans, 1894 <i>Eparchus oberthuri</i> Borelli, 1912 <i>Eparchus inermis</i> Hebard, 1923 <i>Eparchus panfilovi</i> Bey-Bienko, 1936
<i>Hypurgus humeralis</i> (Kirby, 1891)	1997	THAPA (1997)	<i>Opisthocosmia humeralis</i> Kirby, 1891
<i>Timomenus ares</i> (Burr, 1900)	1987	BRINDLE (1987)	<i>Forficula ares</i> Burr, 1900
<i>Timomenus josephi</i> Srivastava, 1977 *	2001	NHMB	
<i>Timomenus nevilli</i> (Burr, 1904)	1997	THAPA (1997)	<i>Opisthocosmia nevilli</i> Burr, 1904 <i>Eparchus nevilli</i> Burr, 1907
Unterfamilie: Cosmiellinae Steinmann, 1975			
<i>Liparura charlottea</i> sp. nov. *	2001	NHMB, SMNS	
<i>Liparura montuosa</i> Steinmann, 1983 *	1997	SMNS	
<i>Liparura punctata</i> (Burr, 1907)	2000	SMNS	<i>Neolobophora asiatica</i> Burr, 1907
<i>Liparura simplex</i> Brindle, 1975	1997	THAPA (1997)	
<i>Liparura tegminata</i> (Steinmann, 1983) *	2001	NHMB	<i>Brachylabis tegminata</i> Steinmann, 1983
Unterfamilie: Eudohrninae Burr, 1907			
<i>Eudohrnia metallica</i> (Dohrn, 1865)	2010	NHMB, NME, cDM	<i>Forficula metallica</i> Dohrn, 1865
<i>Eudohrnia subuniformis</i> Kapoor & Malla, 1980	1987	BRINDLE (1987)	
<i>Pterygida bosei</i> (Bharadwaj & Kapoor, 1967)	1997	THAPA (1997)	<i>Kosmetor bosei</i> Bharadwaj & Kapoor, 1967
<i>Pterygida gracilis</i> (Brindle 1975) *	1997	SMNS	<i>Kosmetor gracilis</i> Brindle 1975
Unterfamilie: Anechurinae Burr, 1907			
<i>Anechura filchneri</i> (Burr, 1908) *	1999	NME	<i>Odontopsalis filchneri</i> Burr 1908
<i>Anechura svenhedini</i> Bey-Bienko, 1930	1987	BRINDLE (1987)	
<i>Oreasiobia piger</i> Steinmann, 1983	1987	BRINDLE (1987)	
<i>Oreasiobia similis</i> Steinmann, 1983	2007	cPHY, NMPC	
<i>Oreasiobia stoliczkae</i> (Burr, 1912)	2005	NME, SMNS	<i>Anechura stoliczkae</i> Burr, 1912
Unterfamilie: Allodahliinae Verhoeff, 1902			
<i>Allodahlia dineshi</i> Cangola, 1965	1987	BRINDLE (1987)	

Taxon	akt.N.	B	Synonyme
<i>Allodahlia macropyga</i> (Westwood, 1836)	2009	NHMB, NME	<i>Forficula macropyga</i> Westwood, 1836
<i>Allodahlia martensi</i> Brindle, 1974	1995	SMNS	
Unterfamilie: Forficulinae Verhoeff, 1902			
<i>Elaunon bipartitus</i> (Kirby, 1891)	2001	NHMB, NME	<i>Sphingolabis bipartite</i> Kirby, 1891 <i>Apterygida bipartite</i> Bormans & Krauss, 1900
<i>Forficula beebei</i> Burr, 1911	2007	SMNS, PK, NME	
<i>Forficula beelzebub</i> (Burr, 1900)	2009	NHMB, SMNS, NME, cPK	<i>Chelisoches beelzebub</i> Burr, 1900 <i>Forficula acris</i> Burr, 1905 <i>Forficula celeries</i> Burr, 1905 <i>Forficula ignota</i> Burr, 1909
<i>Forficula bhutanensis</i> Brindle, 1975 *	2000	SMNS, cPK	
<i>Forficula flavalis</i> Brindle, 1983	1980	SMF	
<i>Forficula nepalensis</i> Kapoor & Malla, 1980	2001	NHMB, NME	
<i>Forficula ornata</i> Bormans, 1884	1987	BRINDLE (1987)	
<i>Forficula planicollis</i> Kirby, 1891	2000	SMNS, NME	
<i>Forficula schlagintweiti</i> (Burr, 1904)	2011	NME, SMNS, NHMB, cPK	<i>Anechura schlagintweiti</i> Burr, 1904
<i>Guanchia chirurga</i> Burr, 1911	1983	BRINDLE (1987)	
<i>Guanchia lucens</i> (Brindle, 1975)	1997	THAPA (1997)	<i>Forficula lucens</i> Brindle, 1975
Summe 79 Arten, 19 neu für Nepal			

4. Kommentierte Artenliste:

M = Männchen, W = Weibchen

Familie: Pygidicranidae Verhoeff, 1902

Unterfamilie: Echinomatinae Burr, 1910

Echinoma convolutum Hincks, 1959

Material: Nepal: Kathmandu (BRINDLE 1987)

Nach 1987: 1 W, Dolakha, Distr. Suridhoban 1050m, 27.05.2000, leg. W. Schawaller (SMNS).

Familie: Diplatyidae Verhoeff, 1902

Unterfamilie: Diplatyinae Verhoeff, 1902

Diplatys sinuatus Hincks, 1955 (Abb. 1)

Description: General color blackish brown to yellowish brown. Antennae, pronotum laterally and posteriorly and legs yellow. Pronotum often uniformly yellowish brown; femora banded with brownish black in middle and tibiae in basal half only (after SRIVASTAVA 1988).

Beschreibung: Generell dunkelschwarzbraun bis gelblich-braun. Antenne, Pronotum, Seiten und Hinterteil sowie die Beine gelb. Pronotum häufig gleichbleibend gelblich braun, Femora bräunlich schwarz in der Mitte und Tibiae nur in der unteren Hälfte geschwärzt.

Material: Nepal: 1 M 1 W, E-Nepal Koshi Dharan, 18.06.1985, leg. M. Brancucci (NHMB). **Neu für Nepal!**

Haplodiplatys bidentatus (Hincks, 1955) (Abb. 2)

Material: Nepal (BRINDLE 1983)

Nach 1987: Nepal: Kaski- Tolka, Dhampus, Landruk; Lamjung – Syuribar, Phalesangu, Nayagaon (Bahundanda). An *Ficus religiosa* und *Pinus excelsa* (THAPA 1997). 1 W, Seti/ Bajhang, 19km NE Chainpur, Losani Khola, 29°39'N-81°20'E 2000m, 28.06.2009, leg. M. Hartmann (NME).

Haplodiplatys bhutanensis (Brindle, 1975)

Description: dark brown; tegmina and wings paler in colour. Cuticle of head, pronotum, tegmina and wings punctured and pubescent, hairs yellowish to brown. Head transverse, frons tumid, vertex depressed but without postoccipital ridges. Post-frontal sutures obsolete, coronal suture distinct. Eyes large, about as long as the genae. Pronotum as long as broad, narrowed posteriorly; lateral margins a little rounded, convex; all angles rounded; median longitudinal furrow distinct. Tegmina and wings normal, well developed. Abdomen slender, normal, a little expanded to 5th tergite. Ultimate tergite elongate, simple. Forceps with branches broader and elliptical in cross-section near base, narrower and cylindrical distally, apex of branch curved medially (aus STEINMANN 1989).

Beschreibung: dunkelbraun, Tegmina und Flügel heller gefärbt, Kopf, Tegmina und Flügel gepunktet und behaart, Haare gelblich bis braun. Kopf quer, Stirn geschwollen, Scheitel verflacht, aber ohne Postoccipital-Leisten. Postfrontalnähte undeutlich, Koronalnaht deutlich. Augen groß, ungefähr so lang wie Wangen. Halsschild so lang wie breit, hinten verschmälert, Seitenränder schwach gerundet, konvex; alle Winkel gerundet, mediane Längsfurche deutlich. Tegmina und Flügel normal, gut entwickelt. Hinterleib schlank, normal, ein bisschen erweitert zum 5. Tergit. Letzte Tergite verlängert, einfach. Zangen nahe der Basis breiter und im Querschnitt elliptisch, am Ende schmaler und zylindrisch, Spitze nach innen gebogen.

Material: Nepal: E Nepal, Kosi prov., Basantapur env., 27.11N 87.27E, 2190m, 22.-23.6.2000, leg. Jan Farkač (cPK).
Neu für Nepal!

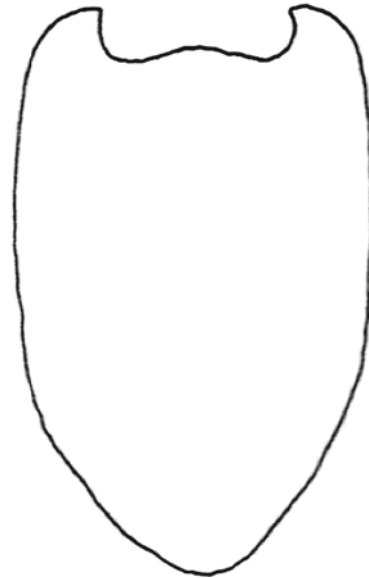


Abb. 3: Vorletztes Sternit von *Haplodiplatys rileyi* (Hincks, 1955)

Haplodiplatys rileyi (Hincks, 1955) (Abb. 3)

Material: Nepal (BRINDLE 1974)

Nach 1987: 1 M, Koshi, Barabhise 27°26'N/87°18E 560-1450m, 13.06.2001, Exp. NHMB (NHMB).

Haplodiplatys rufescens (Kirby, 1896) (Abb. 4 und 5)

Material: Nepal (BRINDLE 1974)

Nach 1987: keine Nachweise.

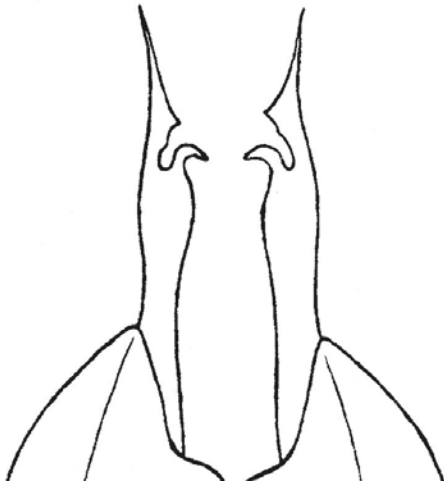


Abb. 1: Genital und Paramerenspitzen von *Diplatys sinuatus* Hincks, 1955 (aus HINCKS 1955)

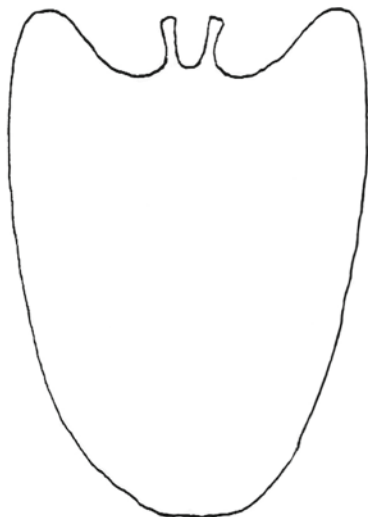


Abb. 2: Vorletztes Sternit von *Haplodiplatys bidentatus* (Hincks, 1955)

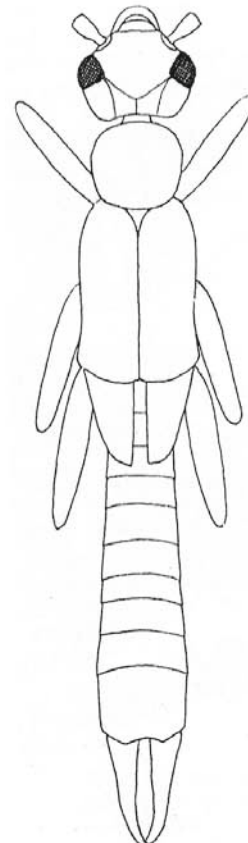


Abb. 4: Männchen von *Haplodiplatys rufescens* (Kirby, 1896)

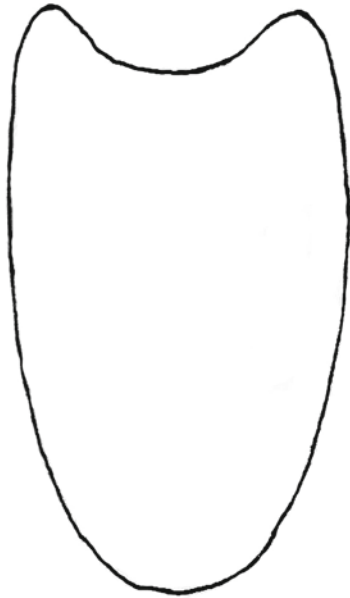


Abb. 5: Vorletztes Sternit von *Haplodiplatys rufescens* (Kirby, 1896)



Abb. 6: Vorletztes Sternit von *Haplodiplatys schawalleri* Brindle, 1987

***Haplodiplatys schawalleri* Brindle, 1987** (Abb. 6)

Material: Nepal (BRINDLE 1987)

Nach 1987: Nepal, Langtang Nat. P., Ghora Tabela, 3000m, 13.5.1988, leg. S. Bílý (NMPC).

1 M, N. Kathmandu V. Godavari 1500m, 27.05.1989, leg. M. Brancucci (NHMB).

***Haplodiplatys siva* (Burr, 1904)** (Tafel IV, Abb. 1)

Description: Body length with forceps: male 11.5-16 mm, female: 14-16.5 mm.

Rather dull brownish species with conspicuous golden hairs. Head moderately large, broad; postfrontal sutures obsolete, coronal suture distinct; frons slightly tumid, passing rather gradually into depressed, but hardly rugose occiput.

Eyes large. Pronotum slightly longer than wide, all sides rounded; posterior margin truncate.

Tegmina and wings normal, well developed. Abdomen cylindrical, ultimate tergite long, not inflated distally. Forceps normal, gynecoid, tapering, trigonal basally, cylindrical apically. Penultimate sternite tri-sinuate distally (nach STEINMANN 1986).

Beschreibung: Länge des Körpers mit Zange: Männchen 11.5-16 mm, Weibchen 14-16,5 mm

Ziemlich stumpf bräunliche Art mit mit deutlich auffallend goldenen Härchen. Kopf mäßig groß, verbreitert, Prostfrontal-Naht schwach, Coronal-Naht gut gekennzeichnet, Stirn leicht geschwollen, gerade in das verflachte, aber kaum runslige Hinterhaupt übergehend.

Augen groß, Pronotum etwas länger als breit, alle Seiten gerundet; Hinterrand abgestutzt. Flügeldecken und Flügel normal, gut ausgebildet. Abdomen zylindrisch, letztes Tergit lang, nicht aufgebläht von der Körpermitte aus gesehen. Zange normal, zugespitzt, trigonal an der Basis, zylindrisch an der Spitze. Vorletztes Sternit dreiteilig getrennt.

Material: Nepal: 1 M, Bagmati Sindhupalchok Gangjwai 2500m, 07.06.1989, leg. M. Brancucci (NHMB). 1 M, Sindhupalchok Distr., W Ting Sang La 2900m, 15.06.2000, leg. W. Schawaller (SMNS). 1 M, Sindhupalchok Distr., SW below Dolangsa 2300m, 16.06.2000, leg. W. Schawaller (SMNS). 3 M, Dolakha Distr., N slope of Khare Khola 2200m, 30.05.2000, leg. W. Schawaller (SMNS). 1 M, Seti/ Bajhang, 19km NE Chainpur, Losani Khola, 29°39'N/81°20'E, 2000m, 28.06.2009, leg. M. Hartmann (NME). **Neu für Nepal!**

***Haplodiplatys tibetanus* (Hincks, 1955)**

Description: A rather large, heavily built, uniformly brownish in both sexes, pubescent species. Male. - Head undifferentiated; frontal sutures obsolete; coronal suture moderately strong; post-ocular carinae entirely absent; sides of head smooth; occiput but little depressed. Eyes not prominent, small, shorter than genae. Antennae 21-segmented. Pronotum subquadrate, sides almost straight; caudal margin truncate. Tegmina, wings and legs normal. Abdomen cylindrical, not expanded distad; ultimate tergite normal. Forceps simple, more or less flattened, contiguous, tapering. Penultimate sternite (fig. Br) ample, caudo-lateral angles rounded; caudal margin simple, but strongly concave. Genitalia characteristic. Length 12 mm (aus HINCKS 1955).

Beschreibung: Ein ziemlich großer, kräftig gebauter Ohrwurm, einförmig bräunlich bei beiden Geschlechtern, behaart. Männchen: Kopf undifferenziert; Frontalähnte schwach; Kranznaht mäßig stark; Kiele hinter den Augen ganz fehlend; Seiten des Kopfes glatt; Hinterkopf nurwenig gedrückt. Augen nicht hervortretend, klein, kürzer als Wangen. Antennen 21gliedrig. Halsschild annähernd quadratisch, Seiten fast gerade; hinterer Rand abgeschrägt. Tegmina, Flügel und Beine normal. Abdomen zylindrisch, zum Ende zu nicht erweitert; letztes Tergit normal. Zange einfach, mehr oder weniger abgeflacht, sich berührend und sich verjüngend. Vorletztes Sternit groß, im seitliche Hinterwinkel abgerundet; hinterer Rand einfach, aber stark konkav. Genitalien charakteristisch. Länge 12 mm.

Material: Nepal: E Nepal, Kosi prov., Basantapur env., 27.11N 87.27E, 2190m, 22.-23.6.2000, leg. Jan Farkač (cPK). **Neu für Nepal!**

Haplodiplatys triangulatus Brindle, 1987

Material: Nepal: Sankhuwasabha - Arun Valley (BRINDLE 1987)

Nach 1987: 1 M, E-Nepal Koshi, Chauki 2700m, 02.06.1985, leg. M. Brancucci (NHMB).

1 M, E-Nepal Koshi Hile-Mutidhunga 2200m,,27.05.1985, leg. M. Brancucci (NHMB).

1 M, Koshi, Chichila 27°28'N/87°14E, 2000m, 05.06.2001, Exp. NHMB (NHMB).

Haplodiplatys transversalis Brindle, 1983 (Abb. 7)

Material: Nepal (BRINDLE 1983)

Nach 1987: keine Nachweise.

Identification key of the Haplodiplatys-species of Nepal (nach BRINDLE 1987)

1. Head less transverse, pronotum narrow, sides more or less straight, longer than broad; penultimate sternite of male with posterior margin concave and with two slender median projections **H. bidentatus**
- Head more transverse, pronotum wide, sides convex, and rather broader than long; penultimate sternite of male with posterior margin simply concave **H. rufescens**
2. Head reddish-brown, anterior part pale brown; pronotum slightly darker than head, lateral margins yellow; elytra brown, wings darker; legs yellowish-brown; abdomen and forceps yellowish **H. triangulatus**

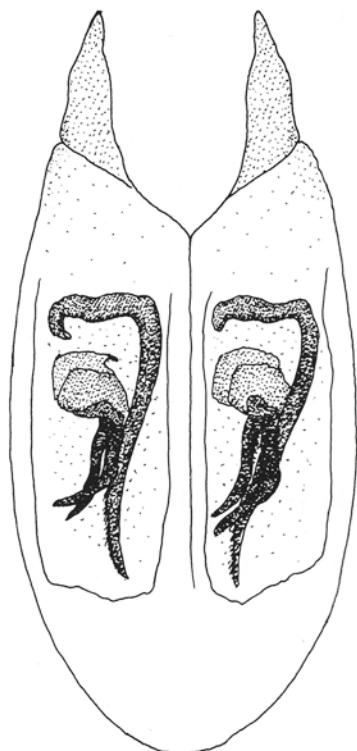


Abb. 7: Männliches Genital von *Haplodiplatys transversalis* Brindle, 1983

- Head blackish-brown, antennae yellowish-brown; pronotum dark brown, lateral and posterior margins broadly yellow; anterior half of elytra blackish-brown, distal half yellowish-brown, wings dark brown; legs yellowish, femora darkened apically; abdomen dark brown, forceps yellowish **H. schawalleri**
- 3. Head blackish, antennae yellow with distal segments darker, pronotum brown paler laterally, elytra blackish-brown anteriorly and yellowish-brown posteriorly, the paler color extending from the posterior margin on the outer side to almost the midpoint on the sutures, wings blackish, paler by elytral suture; legs yellowish, femora darkened partially, tibiae mainly dark; abdomen blackish-brown, forceps dark red **H. transversalis**
- Head black with posterior half of frons and middle of occiput dark reddish brown, pronotum about as long as broad, Elytra and wings well developed, former with axillary angle weak to show a small triangular scutellum. Legs normal. Abdomen long and slender, parallel sided except last two segments gently expanded. Forceps with long and short pubescence, subcontiguous, tapering posteriorly, straight **H. rileyi**

Bestimmungstabelle der Haplodiplatys-Arten Nepals

1. Kopf weniger quer, Pronotum eng, Seiten mehr oder weniger gerade, länger als breit; vorletztes Sternit des Männchen am hinteren Rand konkav und mit zwei schlanken mittleren Zacken..... **H. bidentatus**
- Kopf mehr quer, Pronotum weit, Seiten konvex und eher breiter als lang, vorletztes Sternit des Männchens am hinteren Rand einfach konkav **H. rufescens**
2. Kopf rötlichbraun, Antennenglieder fahlbraun, Pronotum etwas dunkler als der Kopf, die Vorsprünge gelb, Flügel braun, Flügel dunkler, Beine gelblichbraun, Hinterteil und Zangen gelblich **H. triangulatus**
- Kopf schwarzbraun, Antenne gelblichbraun, Pronotum schwarzbraun, Seiten und Vorsprünge breit gelbgesäumt, Antennen schwärzlichbraun, Distal halb gelblichbraun, Flügel schwarzbraun, Beine gelblich, Oberschenkel schwarz gestreift, Hinterteil dunkelbraun, Zangen gelblich **H. schawalleri**
3. Kopf schwärzlich, Antenne gelb, die Endglieder dunkler, Pronotum braun, seitlich fahler, Flügeldecken schwarzbraun zum Vorderende hin gelblichbraun bis zum Rand, die fahle Färbung dehnt sich bis in die Vorsprünge an der Außenseite immer bis zum Mittelpunkt zu der Naht aus, Flügel schwärzlich, fahler an der Elytrennaht, Beine gelblich, Zangen teilweise schwarz, Schenkel meistens schwarz, Hinterteil schwarzbraun, Zangen dunkelrot.....
..... **H. transversalis**
- Kopf schwarz, in der vorderen Hälfte zur Spitze hin und in der Mitte des Hinterkopfes dunkel rötlichbraun, Pronotum mehr länger als breit, Tegmina und Flügel gut entwickelt, Beine normal. Hinterteil lang und schlank, seitlich befinden sich die zwei letzten vergrößerten Segmente. Zangen mit langer und kurzer Behaarung, Subcontiguous mit vorn zulaufenden Bändern, glatt **H. rileyi**

Familie: Anisolabididae Verhoeff, 1902
Unterfamilie: Parisolabidinae Verhoeff, 1904

Unterfamilie: Anisolabidinae Zacher, 1911

***Parisolabis immsi* (Burr, 1913)** (Tafel IV, Abb. 2, 3)

Description: Length of body with forceps: male 9,5-11 mm, female: 10-11.5 mm.

Colour dark brownish-red; mouthparts yellowish brown, antennae brown, legs yellow. Head tumid, rounded laterally and posteriorly; postfrontal sutures and coronal suture absent. Eyes about as long as length of head behind eyes. First antennal joint typical, more or less as long as distance between antennal bases. Pronotum quadrate, lateral margins more or less parallel; all angles rounded, posterior margin truncate; median longitudinal furrow present on anterior half. Mesonotum and metanotum normal, transverse.

Abdomen fusiform, slightly widened at median segments. Ultimate tergite broad; posterior margin a little concave medially, the margin with two small tubercles above bases of the forceps. Forceps of *Parisolabis*-type cylindrical, well separated at base, with crossed apices.

(aus STEINMANN 1989)

Beschreibung: Länge des Körpers mit den Zangen: Männchen 9,5-11 mm, Weibchen: 10-11,5 mm. Farbe dunkel braunrot; Mundwerkzeuge gelblich braun, Antennen braun, Beine gelb. Kopf angeschwollen, seitlich und hinten gerundet; postfrontale Nähte und Kranznaht fehlen. Augen etwa so lang wie Länge des Kopfes hinter den Augen. Erstes Antennenglied typisch, mehr oder weniger so lang wie der Abstand zwischen den Antennenbasen. Halsschild quadratisch, Seitenänder mehr oder weniger parallel, alle Winkel abgerundet, Hinterrand abgestutzt; mediane Längsfurche auf vorderen Hälfte vorhanden. Mesonotum und Metanotum normal, quer. Abdomen spindelförmig, mittlere Segmente leicht erweitert. Letztes Segment breit, Hinterrand in der Mitte leicht konkav, Rand mit zwei kleinen Höckern oberhalb der Einlenkungsstellen der Zangen. Zangen von *Parisolabis*-typischer Form, zylindrisch, an der Basis getrennt, mit gekreuzten Spitzen.

Material: Nepal: 1 M, Prov. Karnali, distr. Jumla, 2km W Gothichaur, 2850m NN 29°12,1'N, 82° 18,56'E 13.06.1997, BF leg. M. Hartmann (NME). 1 M, Prov. Karnali, Humla, Malikasthan, 3400-3800m, 8.7.2001 leg. A. Kopetz (NME). 1 M / 1 W, Prov. Bajura, Simikot, Kuwadi Khola, 3600m, 6.7.2001, leg. M. Hartmann (NME). 1 M, Westnepal, Umg. Pahada, 29°04'33N"/82°42'41"E, 03.06.1997, leg. Creutzburg (NME). 1 W, Prov. Seti Distr. Bajura, 16km SW Simikot, Kuwadi Khola env. Chachaur, 2900-3500m, 08.07.2001, leg. A. Kopetz (NME). 1 M, Prov. Karnali, Distr. Jumla, 2km W Gothichaur, N29°12,1 / E82°18,56, 2850m, 13.06.1997, leg. M. Hartmann (NME). **Neu für Nepal!**

Unterfamilie: Isolabidinae Steinmann, 1975

***Metisolabis punctata* (Dubrony, 1879)**

Material: Nepal (BRINDLE 1987)
Nach 1987: keine Nachweise.

***Aborolabis martensi* Brindle, 1987** (Abb. 8)

Material: Nepal (BRINDLE 1987)
Nach 1987: keine Nachweise.

***Aborolabis nepalensis* (Brindle, 1975)** (Abb. 9)

Material: Nepal (BRINDLE 1974)

Nach 1987: 1 M 1 W, Kaski Distr., Pothana Dhampus-Landrung 2100m, 25.05.1990, leg. G. Sabatinelli (NHMB). 1 W, Bagmati, Kathmandu Pati Bhaniyang-Chaubas 2200m, 19.06.1989, leg. M. Brancucci (NHMB). 3 M 3 W, Mustang Distr. Right banks of Lethe Khola near Lethe 2400m, 07.05.1995, leg. Martens & Schawaller (SMNS). 1 W, Kaski Distr., above Pothana 2000m, 29.04.1995, leg. Martens & Schawaller (SMNS). 1 W, Parbat Distr., above Chitre 2400m, 03.05.1995, leg. Martens & Schawaller (SMNS). 1 W, Chitwan Distr. Chitwan N.P. Sauraha, 150m, 04.05.1997, leg. Martens & Schawaller (SMNS). 1 M, Ramechap Distr. Jiri to pass before Shivalaya 2500m, 05.05.1997, leg. W. Schawaller (SMNS). 1 W, Kathmandu Distr. Nagarjun Hills, Mt. Rani, 1421 M, 26.5.2007, leg. M. Hoffmann (cPHY).



◀ **Abb. 8:** Männliches Genital von *Aborolabis martensi* Brindle, 1987

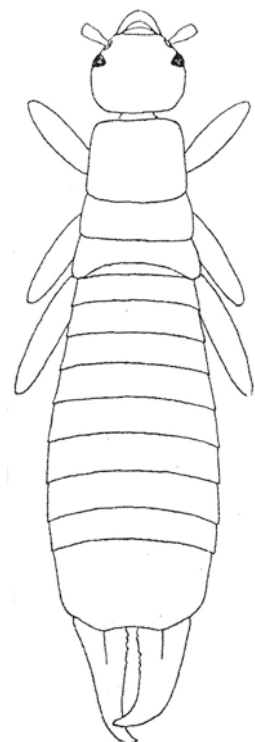


Abb. 9: Männchen von *Aborolabis nepalensis* (Brindle, 1975) ▶

***Aborolabis nigrescens* Brindle, 1987**

(Abb. 10, Tafel IV, Abb 4)

Material: Nepal (BRINDLE 1987)

Nach 1987: 3 M 1 W, 434, Mustang Distr. Kali Gandaki Dana 1400m, 04.05.1995, leg. Martens & Schawaller (SMNS). 1 M / L5, E-Nepal Koshi Hile-Mutidhunga 2200m, 27.05.1985, leg. M. Brancucci (NHMB).

***Aborolabis pervicina* (Burr, 1913)**

Description: colour shiny black; legs brownish, femora banded with black. Head triangular, postfrontal and coronal sutures faint but marked; frons tumid, eyes normal, shorter than the length of head behind eyes. Antennae 19-jointed; first joint normal, about as long as the distance between antennal bases. Pronotum more or less quadrate; median longitudinal furrow not well marked, prozona slightly tumid and metazona flat; posterior angles rounded. Tegmina and wings absent. Legs slender. Abdomen shiny, punctate, depressed in the middle, sides of tergites 6-9 acute, rugulose and carinate. Ultimate tergite broad, transverse, less punctate with a median longitudinal sulcus; posterior margin concave medially. Forceps asymmetrical, wide and trigonal basally, strongly curved apically (aus STEINMANN 1989).

Beschreibung:

Schwarz glänzend, Beine bräunlich, Femora schwarz gebändert. Kopf dreieckig, Postfrontal- und Koronarnaht schwach, aber deutlich; Vorderkopf angeschwollen, die Augen normal, kürzer als die Länge des Kopfes hinter den Augen. 19 Antennenglieder; erstes Glied normal, etwa so lang wie der Abstand zwischen Antennenbasen. Halsschild mehr oder weniger quadratisch; mediane Längsfurche undeutlich ausgeprägt, vorn leicht geschwollen, hinten flach, Hinterwinkel abgerundet. Tegmina und Flügel fehlen. Beine schlank. Abdomen glän-

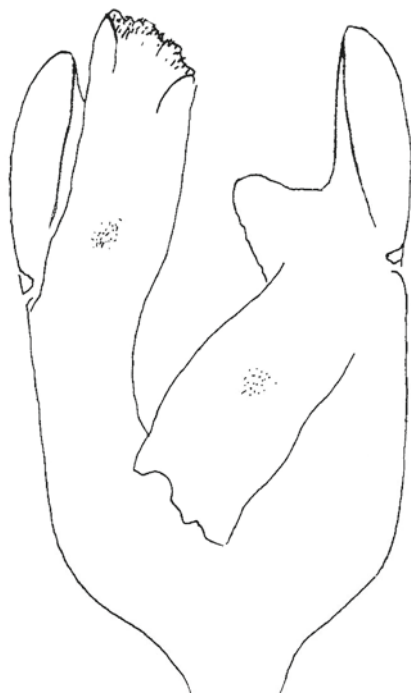


Abb. 10: Männliches Genital von *Aborolabis nigrescens* Brindle, 1987

zend, punktiert, in der Mitte verflacht, Seiten der Tergite 6-9 scharf, verrunzelt und gekielt. Letztes Tergit breit, quer, weniger stark punktiert mit medianer Längsfurche; Hinterrand in der Mitte konkav. Zange asymmetrisch, breit und dreieckig and der Basis, an der Spitze stark gekrümmt.

Material: Nepal: E Nepal, Kosi prov., Basantapur env., 27.11N 87.27E, 2190m, 22.-23.6.2000, leg. Jan Farkač (cPK).
Neu für Nepal!

Identification key of the *Aborolabis*-species of Nepal

1. Small species, body length 7.5mm, lateral longitudinal ridges on abdominal tergites 6-9; inner projection of paramere almost absent *A. martensi*
- Larger species, paramere inner projection larger 2
2. Inner projection of paramere short, parameres broader; lateral longitudinal ridges on tergite 8 only; body length 12-13mm *A. nepalensis*
- Inner projection of paramere longer, parameres narrower 3
3. Lateral longitudinal ridges on abdominal tergites 6-9; paramere ; body length 10-11 Mm *A. nigrescens*

Bestimmungsschlüssel der *Aborolabis*-Arten Nepals

1. Kleine Art, Körperlänge 7,5 mm, seitliche Längsrippen auf Abdominaltergiten 6-9; innerer Vorsprung der Paramere fast fehlend *A. martensi*
- Größere Arten, Paramere mit größerem inneren Vorsprung 2
2. Innerer Vorsprung der Paramere kurz, Parameren breiter; seitliche Längsrippen nur auf dem Tergit 8, Körperlänge 12-13mm *A. nepalensis*
- Innerer Vorsprung der Paramere länger, Parameren schmaler 3
3. Seitliche Längsrippen auf den abdominalen Tergiten 6-9; Körperlänge 10-11 mm. *A. nigrescens*

***Euborellia annulipes* (Lucas, 1847) (Tafel IV, Abb. 5)**

Material: Nepal (BRINDLE 1987)

Nach 1987: keine Nachweise.

***Euborellia femoralis* (Dohrn, 1863)**

(Tafel IV, Abb. 6, Tafel X, Abb. 4)

Description: Length of body with forceps: male 14.5-16.5 mm, female: 14-15.5 mm.

Colour dark brown, head black, shiny; antennae brown or a little paler, legs yellow with femora black rings; pronotum blackish-brown, but lateral margins yellowish; tegmina with reddish-brown spots, wings dark brown with inner margins yellow; forceps dark reddish-brown. Head broad, lustrous black, Antennae 19-jointed, Pronotum rather longer than wide, Tegmina and wings fully developed. Abdomen more or less

parallel-sided, or sometimes a little expanded medially. Ultimate tergite broad, with distinct median longitudinal sulcus. Forceps asymmetrical, comparatively short, strongly trigonal basally, curved and cylindrical apically (aus STEINMANN 1989).

Beschreibung: Länge des Körpers mit den Zangen: Männchen 14,5-16,5 mm, Weibchen 14-15,5 mm. Farbe dunkelbraun, Kopf schwarz, glänzend, Antennen braun oder etwas heller, Beine gelb, Femora mit schwarzen Ringen, Pronotum schwärzlich braun, aber Seiten gelblich, Tegmina mit rötlich-braunen Flecken, Flügel dunkelbraun mit gelblichen Innenrändern, Zangen dunkel rotbraun. Kopf breit, glänzend schwarz, Antennen 19gliedrig, Pronotum eher länger als breit, Tegmina und Flügel voll entwickelt. Abdomen mehr oder weniger parallelseitig, oder manchmal in der Mitte etwas erweitert. Letztes Tegit breit, mit deutlicher medianen Längsfurche. Zangen asymmetrisch, vergleichsweise kurz, stark dreieckiger Basis, diese gebogen und an der Spitze zylindrisch.

Material: Nepal: 3 M, Mahakali, Distr. Kanchanpur, Mahendranagar, 210m, 28°58'13"N / 80°11'01"E, 02.07.2009, am Licht, leg. M. Hartmann (NME). 1 W, Narayani, Distr. Chitwan, 2km NW Sauraha, 27°34'56"N 84°30'.01"E, 180m, 20.06.2005, leg. M. Hartmann (NME). 1 W, Prov. Bheri, Nepalgunj, Hotel Batika, 28°02'59"N 81°36'56"E, 230m, 13.07.1999, leg. E. Grill (NME). 2 W, Distr. Chitwan, Sauraha, Jungle Wildlife Lodge, N27,579°, E 84,492°, 190m, 10.10.2010, leg. F. Walther, (cDM). **Neu für Nepal!**

***Euborellia ornata* Kočárek, 2011** (Tafel IV, Abb. 7)

Description: Body blackish brown, shiny; head blackish brown with two pale brown spots between eyes, antennae blackish brown with yellowish antennomeres 1, 2, 10 and 11; pronotum blackish brown with paler sides; legs yellowish brown, femora and tibiae banded with brown; abdominal tergites blackish brown; forceps reddish brown. Cuticle punctured, shiny; tegminae and wings entirely absent. Length without forceps 9.2 mm ♂ and 10.4 mm ♀, length of forceps 1.6 mm ♂ and 1.9 mm ♀ (aus KOČÁREK 2011, gekürzt).

Beschreibung: Beschreibung. Körper schwarzbraun, glänzend; Kopf schwarzbraun mit zwei hellbraunen Seitenpunkten zwischen den Augen, Antennen schwarzbraun mit gelblichen Fühlrgliedern 1, 2, 10 und 11; Halsschild schwarzbraun mit helleren Seiten; Beine gelbbraun, Schenkel und Schienen mit einem braunen Band; Abdominaltergite schwarzbraun; Zange rötlich braun. Oberfläche punktiert, glänzend; Tegmina und Flügel fehlen. Länge ohne Zange 9,2 mm (♂) und 10,4 mm (♀), Länge der Zange 1,6 mm (♂) und 1,9 mm (♀).

Material: Nepal: 1 M 1 W, E Nepal, Region, Koshi prov., foothills of Mt. Kangchenjunga, 2000 m, 28.4.1988, leg. S. Bílý (NMPC). 1 M, Kathmandu, S Godawari, Botan. Garten, 1400m, 28.04.1995, leg. M. Hartmann (NME). 1 M, Distr. Kathmandu, Nagarjun Forest, Rani Ban Ridge, ENE slope of Mt. Jamachok, ca. 1km W of park entrance, N27,746°, E85,286°, 1680m, 07.10.2010, leg. F. Walther (cDM).

Identification key of *Euborellia*-species of Nepal

1. Tegmina and wings fully developed..... *E. femoralis*
- Tegmina and wings completely absent..... 2
2. Body brown, Head reddish brown.....*E. annulipes*
- Body blackish brown, shiny; head blackish brown with two pale brown spots between eyes *E. ornata*

Bestimmungsschlüssel der *Euborellia*-Arten Nepals

1. Tegmina und Flügel vollständig entwickelt . *E. femoralis*
- Tegmina und Flügel fehlen völlig 2
2. Körper braun, Kopf rötlich braun*E. annulipes*
- Körper braun-schwarz, glänzend; Kopf braun-schwarz mit zwei braunen Punkten zwischen den Augen *E. ornata*

Familie: Labiduridae Verhoeff, 1902

Unterfamilie: Nalinae Steinmann, 1975

***Nala lividipes* (Dufour, 1828)** (Tafel V, Abb. 1)

Material: Nepal (BRINDLE 1974)

Nach 1987: 1 M, Nepal Surkhet Distr., NE Surkhet 1400m, 27.05.1998, leg. W. Schawaller (SMNS). 2 M, Kathmandu Baneshwar 1350m, 24.06.2000, leg. W. Schawaller (SMNS). 1 M, Prov. Narayani, Sauraha, Rapti Riverufer 180m, 18.04.2000, leg. M. Hartmann (NME). 21 M 22 W, Narayani/Distr. Chitwan, Sauraha, Hotel, LF, 27°34'29"N, 84°29'55"E, 160m, 08.07.2009, leg. J. Kűbner (NME). 1 W, Prov. Bheri, Nepalgunj, Hotel Batika, 28°02'59"N, 81°36'56"E, 230m, 13.07.1999, leg. E. Grill (NME). 1 W, Prov. Bheri, Nepalgunj, Hotel Batika, 28°02'59"N 81°36'56"E, 230m, 12.07.2001, leg. F. Creutzburg (NME). 3W, Prov. Bheri, Nepalgunj, Hotel Batika, 28°02'59"N, 81°36'56"E, 230m, 12.07.2001, leg. A. Kopetz (NME). 1 M, 1 W, Prov. Bheri, Nepalgunj, Hotel Kitchen Hut, 28°04'97"N, 81°38'56"E, 140m, 23.- 25.06.2011, leg. M. Hartmann (NME). 1 W, P: Narayani D: Chitwan, Sauraha, Hotel Riverside, 190mNN, 26.06.-02.07.2011, LF, N27°34'55", E84°29'58" leg. M. Hartmann (NME).

***Nala nepalensis* (Burr, 1907)** (Tafel VI, Abb. 1)

Material: Nepal (BRINDLE 1974)

Nach 1987: 1 M 2 W, Ramechhap Distr., Khimti Khola near Shivalaya 1800m, 05.05.1997, leg. W. Schawaller (SMNS). 1 W, Kalikot Distr. Chumli Khola N Dillikot 200m, 06.06.1998, leg. W. Schawaller (SMNS). Kathmandu, Bagmati River n. Gorkhana Park 1350m, 15.06.2000, leg. M. Hartmann (NME). Balaju; Ramechhap-Khimti Khola Valley, Shivalaya, 1800m (THAPA 1997). 1 M 1 W, Seti/Distr. Bajhang vic. Chainpur, 29°33'04"N, 81°11'44"E, 1300m, 14.06.2009, leg. A. Kopetz (NME). 1 W, Kathmandu NW Pashupatinath, Bagmati River, 1350m, 15.04.2000, leg. A. Weigel (NME). 1 W, Prov. Narayani, Sauraha, Rapti River, 27°34'80"N, 84°29'49"E, 180m, 18.04.2000, leg. A. Weigel (NME). 2 W, Prov. Narayani, Sauraha, Rapti River, 27°34'29"N, 84°29'55"E, 180m, 16.04.2007, leg. M. Hartmann (NME), 1 M, Annapurna, Bi-

rethani, 28°34'65"N, 83°34'65"E, 1100m, 20.04.2000, leg. A. Weigel (NME). 1 W, Prov. Koshi, Distr. Sankhuwasabha, Arun-Valley, Uwa, 27°36,6N, 87°20,38'E, 1600m, 02.12.1998, leg. M. Hartmann (NME).

Identification key of the *Nala*-species of Nepal

- 1. colour blackish brown; antennae dark brown, legs yellow, femora sometimes with a darker median band; forceps dark red, arcuate, without a large basal inner tooth, but with a very small basal and with or without a small ventro-median subapical tooth..... *N. lividipes*
- colour dark reddish-brown or dark brownish-black; antennae brown, legs yellowish, femora with dark brown band basally; forceps reddish-brown, characteristic; branches with a basal tooth; the tooth lamelliform, broad basally, a little curved apically, and branches cylindrical apically...
..... *N. nepalensis* (aus STEINMANN 1989 erstellt)

Bestimmungsschlüssel der *Nala*-Arten Nepal

- 1. schwärzlichbraun gefärbt; Antennen dunkelbraun, Beine gelb, Femora manchmal mit einem medianen dunkleren Band; Zange dunkelrot, bogenförmig, ohne großen basalen inneren Zahn, aber mit einem sehr kleinen Innenzahn vor der Spitze..... *N. lividipes*
- Farbe dunkel rötlich-braun oder dunkel bräunlich-schwarz, Antennen braun, Beine gelblich, Femora mit basalem, dunkelbraunen Band; Zange rötlich-braun, charakteristisch: Zangenarme mit einem basalen Zahn, dieser Zahn lamellenförmig, der Basis breit, zur Spitze hin ein wenig gekrümmt, zylindrischen..... *N. nepalensis*

Unterfamilie: Labidurinae Burr, 1909

***Forcipula aborensis* Brindle, 1966**

Material: Nepal (BRINDLE 1987)
Nach 1987: Kaski- Pipar (Karuwa: 1382 m) (THAPA 1997).

***Forcipula afgana* Steinmann, 1980**

Material: Nepal (BRINDLE 1987)
Nach 1987: keine Nachweise.

***Forcipula borellii* Chopard, 1924**

Material: Nepal (BRINDLE 1983)
Nach 1987: keine Nachweise.

***Forcipula decolyi* Bormans, 1900**

Material: Nepal (BRINDLE 1974, 1983, 1987)
Nach 1987: 1 M / 1 W, Mustang Distr., Kali Gandaki, Ghasa 2100-1700m, 14.05.1995, leg. Martens & Schawaller (SMNS). 1 W, Surkhet Distr., NE Surkhet 700-1200m (SMNS). 1 M 3W, Ramechap Distr., Khimti Khola near Shivalaya, 800m, 05.05.1997, leg. W. Schawaller & M. Hauser (SMNS).

***Forcipula indica* Brindle, 1966**

Material: Nepal (BRINDLE 1983)
Nach 1987: 2W Kathmandu – Sundarijal (THAPA 1997).

***Forcipula quadrispinosa* (Dohrn, 1863) (Tafel VI, Abb. 4)**

Material: Nepal (BRINDLE 1987)
Nach 1987: 1 W Kathmandu – Chovar (THAPA 1997). 1 M, E-Nepal Koshi, Simraghat 500m, 13.06.1985, leg. M. Brancucci (NHMB). 6 M 1 W, E-Nepal, Koshi, Simraghat 500m, 15.06.1985, leg. M. Brancucci (NHMB). 1 M, Annapurna Mts., Pokhara valley, Bijaipur Khola, near Sunpadeli, 900m, 16.05.1996, leg. J. Schmidt (NME). 1 M, Annapurna Mts., Pokhara valley, river near Pame, 830m, 18.05.1996, leg. J. Schmidt (NME). 1 M 1 W, Prov. Mechi Mitlung bis Chiruwa 1200m, 01.04.2003, leg. J. Weipert (NME). 1 M, Prov. Lumbini, Bhalubang, Rapati river 27°49'54" N, 82°45'57"E, 280m, 16.06.2007, leg. J. Weipert (NME). 1 M, Seti, Distr. Bajhang 12km NE Chainpur, Talkot, Ghad S of Talkot 29°36'17"N, 81°17'54"E, 1400m, 28.06.2009, leg. A. Kopetz (NME). 1 W, Prov. Koshi, Chatara, Koshi Tappu Wildlife Reservat 115m, 24.06.2003, leg. J. Weipert (NME). 2 W, Prov. Karnali, Tamti bis Surki, Bheri-Khola-Tal 2400-2700m, 11.06.2007, leg. J. Weipert (NME). 1 W, Bheri/ Bardiya, Chisapani, Karnali River, 28°38'23"N, 81°17'14"E, 180m, 17.06.2005, leg. A. Weigel (NME).

***Forcipula trispinosa* (Dohrn, 1863) (Tafel VI, Abb. 2)**

Material: Nepal (BRINDLE 1974, 1983)
Nach 1987: 5 M, 4 W Kathmandu – Godawari, Sundarijal; Dhading – Naubise (THAPA 1997). 2 M 1 W, Dolakha Distr. Suridhoban 1050m, 27.05.2000, leg. W. Schawaller (SMNS). 2 M, E-Nepal, Mechi Dobhan 700m, 07.06.1985, leg. M. Brancucci (NHMB). 1 M 3W, E-Nepal Koshi, Simraghat 500m, 13.06.1985, leg. M. Brancucci (NHMB). 1 M, Kathmandu, Bagmati River n. Gorkhana Park 1350m, 15.06.2001, leg. M. Hartmann (NME). 1 M, Sagarmatha 1700m, 29.03.1998, leg. M. Hartmann (NME). 3 M 2 W, Prov. Mechi, Phidim N, Brücke a. Hinwa Khola, 27°09'56"N, 87°45'42"E, 29.03.2003, leg. J. Weipert (NME). 1 M, Seti / Distr. Bajhang vic. Chainpur, 29°33'04"N, 81°11'44"E, 1300m, 14.06.2009, leg. A. Kopetz (NME). 2 M, Prov. Bheri, Distr. Dailekh, Dailekh S, Katia-Khola 800m, 31.05.1995, leg. M. Hartmann (NME). 1 M, Mahakali / Darchula Ghamna, Chamliya Khola, 29°41'25"N, 80°41'04"E, 830m, 30.05.2005, leg. A. Weigel (NME). 1 W, Kathmandu, Bagmati River nr. Gorkhana Park, 27°43'22"N, 85°22'05"E, 1330m, 15.06.2001, leg. A. Weigel (NME). 1 W, Kathmandu Bagmati River nr. Gorkhana Park, 27°43'22"N, 85°22'05"E, 1330m, 29.09.1996, leg. M. Hartmann (NME). 1 M 1 W, Lamjung Annapurna around Besisahar, LF, 800m, 18.09.1992, leg. M. Hartmann (NME). 2 W, Prov. Karnali, Distr. Jumla, Jumla, Tila River 2300m, 29.04.1995, leg. M. Hartmann (NME). 1 W, Annapurna, Birethanti, 28°19'04"N, 83°34'65"E, 1100m, 20.04.2000, leg. A. Weigel (NME). 1 W, Prov. Gandaki Distr. Kaski, Tikheduna, 28°20'93"N, 83°44'53"E, 1500m, 20.04.2000, leg. F. Wolf (NME). 1 W, Prov. Bagmati, Kathmandu, Bagmati

Aue am Gorkhana Park, 27°43'27"N, 85°22'05"E, 1280m, 24.11.1998, leg. M. Hartmann (NME). 1 W, Prov. Koshi Distr. Sankhuwasabha, Arun-Valley, 27°33'18"N, 87°17'58"E, 850m, 05.12.1998, leg. Hartmann (NME). 1 W, Sagarmatha, Solokhumbu, Likhu Khola 700m, 29.03.1998, leg. Brockhaus (NME). 1 W, Prov. Karnali D. Jumla, Surki - Kudari Bheri Khola valley 2200-2400m, 12.06.2007, leg. M. Hartmann (NME).

Forcipula tuberculata Sirivastava, 1977

(Tafel V, Abb. 4; Tafel VI, Abb. 3)

Description: Length of body with forceps: male 24.5 mm, female: unknown.

colour shiny yellowish brown; antennae, head and pronotum darker; legs light yellow. Pronotum longer than wide. Tegmen twice as long as pronotum, tuberculated; posterior margin truncate. Wings slightly longer than pronotum. Abdomen finely punctuate, gently expanded posteriorly, sides of segments 3-5 with an oblique, triangular, serrated ridge. Ultimate tergite very broad, pygidium present. Forceps figure from STEINMANN (1989).

Beschreibung: Länge: Körper mit Zange: ♂ 24,5 mm, ♀ unbekannt. Gelblich-braun, glänzend, Antennen, Kopf und Halsschild dunkler; Beine hellgelb. Halsschild länger als breit. Tegmina doppelt so lang wie Halsschild, Hinterrand abgestutzt. Flügel etwas länger als Halsschild. Abdomen fein punktiert, sanft nach hinten erweitert, an den Seiten der Segmente 3-5 mit einem schrägen, dreieckigen, gezackten Kamm. Letztes Tergit sehr breit, Pygidium vorhanden. Zange - Abbildung aus STEINMANN (1989).

Material: 1 M, E-Nepal, Koshi, Simraghat 500m, 13.06.1985, leg. M. Brancucci (NHMB).

Nach 1987: 1 M, Mahakali / Distr. Kanchanpur, Mahendranagar, Hotel Sweet Dream 28°58'13"N, 81°11'01"E, 210m, 02.07.2009, leg. A. Kopetz (NME). **Neu für Nepal !**

Forcipula walkeri (Kirby, 1896)

Material: Nepal (BRINDLE 1983)

Nach 1987: Kathmandu (THAPA 1997).

Identification key of *Forcipula*-species of Nepal

(after STEINMANN 1989 and BRINDLE 1983)

1. Elytra rugose; M forceps with basal half strongly curved *F. quadrispinosa*
- Elytra punctured, not rugose 2
2. Legs yellow, femora banded with black, M forceps sinuate *F. borellii*
- Legs yellow, not banded 3
3. Pronotum relatively small, with wide convex lateral margins which are broadly yellow, posterior margin convex; M forceps with basal half not strongly curved, or sinuate in small males *F. trispinosa*
- Pronotum relatively larger, without a wide convex lateral margin, these margins and posterior margin almost straight 4

4. Wings absent (usually, occasional specimens with wings); M forceps as in *quadrispinosa* *F. decolyi*
- Wings visible, M forceps not as in *quadrispinosa* 5
5. Elytra shorter, less than twice the length of the pronotum; M forceps sinuate *F. walkeri*
- Elytra longer, much longer than twice the length of the pronotum; M forceps as in *trispinosa* *F. indica*

Bestimmungsschlüssel der *Forcipula*-Arten Nepals

(nach STEINMANN 1989 und BRINDLE 1983)

1. Tegmina runzelig; Zange in der basalen Hälfte stark gekrümmt *F. quadrispinosa*
- Tegmina punktiert, nicht runzelig 2
2. Beine gelb, Femora schwarz gebändert, Zange geschweift *F. borellii*
- Beine gelb, nicht gebändert 3
3. Halsschild relativ klein, mit breiten, konvexen, breit gelben Seitenrändern, Hinterrand konvex, Zange des Männchens in der basalen Hälfte nicht stark gekrümmt, oder bei kleinen Männchen geschweift *F. trispinosa*
- Halsschild relativ größer, ohne breiten konvexen Seitenrand, Hinter- und Seitenrand and fast gerade 4
4. Flügel normalerweise fehlend, (in seltenen Fällen Flügel vorhanden); Zange des Männchens wie bei *quadrispinosa* *F. decolyi*
- Flügel sichtbar, Zange des Männchens nicht wie in *quadrispinosa* 5
5. Tegmina kürzer, weniger als zweimal so lang wie Pronotum; Zange des Männchens geschweift *F. walkeri*
- Tegmina länger, mehr als doppelt so lang wie Pronotum; Zange des Männchens wie bei *trispinosa* *F. indica*

Labidura bengalensis Dohrn, 1863

(Tafel V, Abb. 7; Tafel VI, Abb. 5,6)

Material: Nepal (BRINDLE 1974)

Nach 1987: 1 M, Nepalgunj, Hotel Batika, 235m, LF, 28°02'59"N, 81°36'56"E, 18.06.1999, leg. A. Weigel (NME). 1 M, Bheri, Distr. Banke, Nepalgunj, Hotel Sneha, LF, 28°02'59" N, 81°36'56"E, 140m, 15.06.2007, leg. M. Hartmann (NME). 1 W, Bheri, Distr. Banke, Nepalgunj, Hotel Sneha, LF, 28°02'59"N, 81°36'56"E, 125m, 05.07.2007, leg. A. Weigel (NME). 1 M, Narayani / Distr. Chitwan, Sauraha, Hotel, LF, 27°34'29"N, 84°29'55"E, 160m, 08.07.2009, leg. J. Küßner (NME).

Labidura japonica (De Haan, 1842) (Tafel VI, Abb. 8)

Description: Length of body with forceps: male 24-26 mm, female: 23-25mm.

colour dark reddish brown; head red or reddish brown, pronotum dark brown to blackish brown, tegmina dark brown, except at yellowish-red median part; legs yellow.

Tegmina coriaceous, short, with a lateral longitudinal ridge. Wings absent or not discernible. Legs normal, Abdomen long, parallel-sided, somewhat shiny. Ultimate tergite broad; depressed at posterior margin medially. Forceps a little trigonal basally, cylindrical apically, arcuate, inner margin with a large tooth (aus STEINMANN 1989).

Beschreibung: Die Länge des Körpers mit Zange: ♂ 24-26 mm, ♀ 23-25mm. Dunkel rotbraun, Kopf rot oder rotbraun, Halsschild dunkelbraun bis schwarzbraun, Tegmina dunkelbraun, nur im mittleren Bereich gelbrot; Beine gelb. Tegmina gekörnt, kurz, mit einem seitlichen Längskiel. Flügel fehlen oder nicht erkennbar. Beine normal, Abdomen lang, parallel-seitig, etwas glänzend. Letztes Tergit breit; am Hinterrand niedergedrückt. Zange basal ein wenig dreieckig, am Ende zylindrisch, gebogen, am Innenrand mit einem großen Zahn.

Material: 1 M, Kathmandu, Bagmati River nr. Gorkhana Park, N 27°43.01N, 85°18,46E, 1340m, 17.06.1999, leg. M. Hartmann (NME). 1 M / 1 W, Kathmandu, Bagmati River nw. Pashupatinath 1300m, 23.09.1998, leg. M. Hartmann (NME). 1 M, Narayani / Distr. Chitwan Sauraha, Hotel, LF, 27°34'29"N, 84°29'55"E, 160m, 08.07.2009, leg. J. Kűbner (NME). **Neu für Nepal!**

Labidura riparia (Pallas, 1773) (Tafel VI, Abb. 7)

Material: Nepal (BRINDLE 1974, 1983, 1987)
Nach 1987: 2 M 1 W, Sankhua Sabha Distr., Satighat to Tumlingtar, 300m, 28.05.1997, leg. W. Schawaller (SMNS). 1 W, 557, Dailekh Distr. Talpokhari S Dailekh 1800m, 29.05.1998, leg. W. Schawaller (SMNS). 2 M, Kathmandu, Bagmati River nw. Pashupatinath 1350m, 15.06.2000, leg. M. Hartmann (NME). 1 M, Prov. Bheri, Distr. Bake, 15km W Kusum Rapati, 28°02"N, 81°57E, 13.07.2001, leg. M. Hartmann (NME). 1 M, Kathmandu, Bagmati River nr. Gorkhana Park 1350m, 15.06.2001, leg. A. Weigel (NME). 1 M, Kathmandu, Bagmati River nr. Gorkhana Park, 27°43.01 N, 85°18.46, 1340m, 29.09.1996, leg. M. Hartmann (NME).

Identification key of the *Labidura*-species of Nepal

1. Antennal joints 8-15 long, about twice as long as wide. Ultimate tergite with two smaller or larger tubercles on posterior margin. Forceps various, but with a large paired tooth on inner margin in apical third. Pronotum brown or yellowish brown *L. riparia*
- Antennal joints 8-15 short, only a little longer than wide. Ultimate tergite without large paired tubercles on posterior margin. Forceps with several paired teeth on inner margins in the basal and apical thirds. Pronotum black..... *L. bengalensis*
2. Large species; length of body with forceps: 23- 26 mm. Pronotum quadrate; lateral margins nearly parallel, posterior margin straight. Tegmina more or less longer than pronotum. *L. japonica* (aus STEINMANN 1989)

Bestimmungsschlüssel der *Labidura*-Arten Nepal

1. Antennenglieder 8-15 lang, etwa doppelt so lang wie breit. Letztes Tergit mit zwei kleineren oder größeren Tuberkeln am Hinterrand. Zange verschieden gestaltet, aber mit einem großen paarigen Zahn am inneren Rand des apikalen Drittels. Halsschild braun oder gelblich braun *L. riparia*
- Antennenglieder 8-15 kurz, nur ein wenig länger als breit. Letztes Tergit ohne große Tuberkel am Hinterrand. Zange mit mehreren paarigen Zähnen im basalen und apikalen Drittel des Innenrandes. Halsschild schwarz..... *L. bengalensis*
2. Große Art; Länge des Körpers mit Zange: 23-26 mm. Halsschild quadratisch; Seitenrand annähernd parallel, Hinterecken deutlich. Flügel mehr oder weniger länger als das Halsschild *L. japonica*

Familie: Spongiphoridae Verhoeff, 1902
Unterfamilie: Sparattinae Verhoeff, 1902

Chaetospania foliata (Burr, 1911)

Material: Nepal (BRINDLE 1987).
Nach 1987: Langtang Nat. P., Langtang, 3300m, 11.5.1988, leg. S. Bilý (NMPC).

Unterfamilie: Spongiphorinae Verhoeff, 1902

Irdex dakshinkaliensis Kapoor, Malla & Shah, 1978 (Abb. 11)

Material: Nepal (BRINDLE 1983).
Nach 1987: Kathmandu (THAPA 1997).

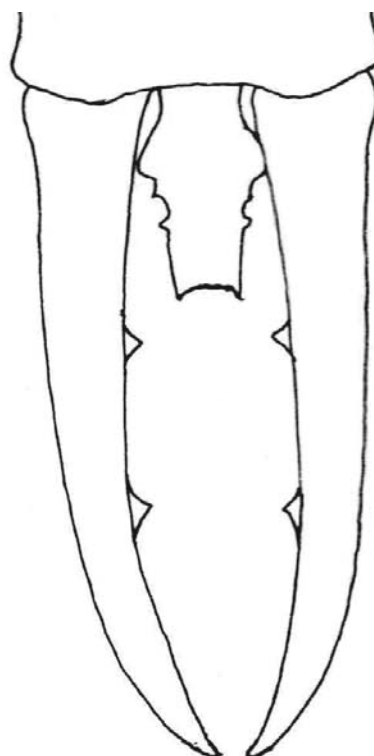


Abb. 11: Zange von *Irdex dakshinkaliensis* Kapoor, Malla & Shah, 1978

***Irdex nitipennis* (Bormans, 1894)**

Material: Nepal (BRINDLE 1987).

Nach 1987: keine Nachweise.

***Irdex wittmeri* Brindle, 1975 (Tafel V, Abb. 5)**

Description: Length of body with forceps: male & female 7-8 mm, colour reddish-brown, antennae dark brown, legs yellowish, wings usually yellow at base, sometimes the yellow colour extending on to apex of tegmina. Cuticle of body shiny, punctate and pubescent. Head transverse, tumid, with two small elliptical depressions between antennal bases. Pronotum quadrate, Tegmina and wings rather short, somewhat variable in length. Abdomen a little depressed and more or less parallel-sided, abdominal tergites relatively strongly punctate, tergites 5-6 almost strongly punctate, ultimate tergite transverse, simple. Pygidium large, more or less as wide as long, declivent at base. Pentagonal, with posterior margin deeply concave. Female similar to male, but forceps short, broad ventral inner edge slightly widened to form an inner tooth, pygidium with ventral part rectangular (aus STEINMANN 1990).

Beschreibung: Körperlänge mit Zange: M & W 7-8 mm, Farbe rötlich-braun, Antennen dunkelbraun, Beine gelblich, die Flügel in der Regel gelb an der Basis, manchmal erstreckt sich die gelbe Farbe bis zur Spitze der Tegmina. Oberfläche des Körpers glänzend, punktiert und behaart. Kopf quer, angeschwollen, mit zwei kleinen elliptischen Vertiefungen zwischen den Antennenbasen. Halsschild quadratisch, Tegmina und Flügel ziemlich kurz, in der Länge etwas variabel. Abdomen ein wenig verflacht und mit mehr oder weniger parallelen Seiten, abdominale Tergite relativ stark punktiert, Tergite 5-6 beinahe stark punktiert, letztes Tergit quer, einfach. Pygidium groß, ungefähr so breit wie lang, an der Basis abschüssig. Fünfeckig, Hinterrand tief konkav. Weibchen ähnlich dem Männchen, aber Zange kurz, breite ventrale Innenkante leicht verbreitert in einen inneren Zahn, ventraler Teil des Pygidiums rechteckig.

Material: Nepal, 3 W, Myagdi Distr., Myagdi Khola S Boghara 1400m, 28.05.1995, leg. Martens & Schawaller (SMNS). 1 W, Kosi Khola, 27°33'N, 87°18'E, 1000m, 10.06.2001, Exp. NHMB (NHMB). **Neu für Nepal !**

***Homotages feae* (Bormans, 1888) (Tafel V, Abb. 2)**

Material: Nepal (BRINDLE 1974)

Nach 1987: 1 M 1 W, Dailekh Distr., N Dailekh 1600m, 02.06.1998, leg. W. Schawaller (SMNS). 2 M 1 W, 557, Dailekh Distr., Talpokhari S Dailekh 1800m, 29.05.1998, leg. W. Schawaller (SMNS). 1 M, Surkhet Distr., N Surkhet 1600-2000m, 28.05.1998, leg. W. Schawaller (SMNS). E Nepal, Kosi prov., Basantapur env., 27°11'N, 87°27'E, 2190m, 22.-23.6.2000, leg. Jan Farkač (cPK). 1 M, Distr. Lalitpur, W slope of Mt. Phulchoki, ca 2,5km SE of Godawari, N 27,578°, E 85,397°, 2350m, 18.10.2010, leg. F. Walther (cDM). 2 W, Distr. Kathmandu, Shivapuri, Nagarjun NP ca. 1km NW of Budhanilkantha park, gate, N 27,798°, E 85,369°, 1980m, 17.10.2010, leg. F. Walther (cDM).

***Spongovostox semiflavus* (Bormans, 1894) (Tafel V, Abb. 3)**

Description: Length of body with forceps: male & female 9-11 mm, colour dark brownish black; antennae brown; lateral margins of tegmina yellowish; wings brown, but humeral and apical margins darker; forceps reddish. Cuticle finely punctate and pubescent. Head large, broad, tumid; postfrontal and coronal sutures indistinct. Eyes large, but shorter than length of head behind eyes. Antennae 13-jointed, Pronotum more or less quadrate; median longitudinal furrow present. Tegmina comparatively short, but sometimes well developed; wings normally developed. Abdomen fusiform, widened medially, tergites 3-4 with prominent lateral glandular folds. Ultimate tergite simple, Pygidium moderately small, strongly narrowed apically, apex concave, and with two lateral tubercles. Both branches of forceps simple. Female similar to M, but pygidium hidden in dorsal view forceps flattened, inner ventral edges crenulated. (aus STEINMANN 1990)

Beschreibung: Körperlänge mit Zange: M & W 9-11 mm, Farbe dunkel schwarzbraun, Antennen braun; Seitenränder der Tegmina gelblich; Flügel braun, aber Schulter und Apikalrand dunkler; Zange rötlich. Oberfläche fein punktiert und behaart. Kopf groß, breit, geschwollen; Postfrontal- und Koronarnaht undeutlich. Augen groß, aber kürzer als die Länge des Kopfes hinter den Augen. Antennen 13-gliedrig, Halsschild mehr oder weniger quadratisch; mediane Längsfurche vorhanden. Tegmina vergleichsweise kurz, aber manchmal gut entwickelt; Flügel normal entwickelt. Abdomen spindelförmig, in der Mitte verbreitert, Tergite 3-4 mit vorstehenden seitlichen Drüsen-Falten. Letztes Tergit einfach, Pygidium ziemlich klein, zur Spitze stark verengte, Spitze konkav, mit zwei seitlichen Tuberkeln. Beide Arme der Zange einfach. Weibchen ähnlich wie Männchen, aber Pygidium in Dorsalansicht nicht sichtbar, Zange abgeflacht, inneren Ventralränder krenuliert.

Material: Nepal: 1 M, Chitwan, Nat.P., Sauraha, 150m, 04.06.1997, leg. Hauser (SMNS). **Neu für Nepal !**

Unterfamilie: Labiinae Burr, 1911***Labia bhaktapurensis* Kapoor, Malla & Shah, 1978 (Abb. 12)**

Material: W Nepal, Dhawalagiri, Myagdi Distr., Kali-Gandaki-Khola, Tatopani, 1100-1140m, 14.-17.6.1986, leg. J. Probst (NMPC).

Nach 1987: Kathmandu (THAPA 1997).

***Labia minor* (Linnaeus, 1758)**

Material: Nepal (BRINDLE 1987)

Nach 1987: Nepal (THAPA 1997)

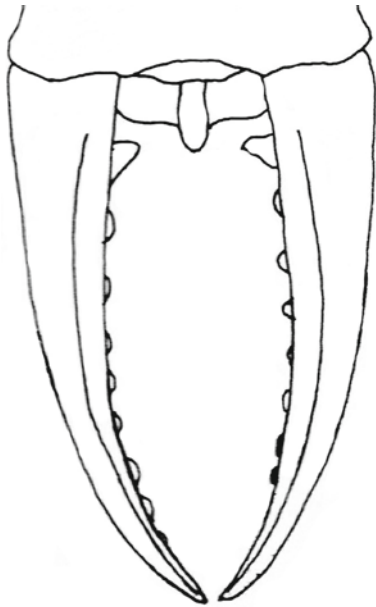


Abb. 12: Zange von *Labia bhaktapurensis* Kapoor, Malla & Shah, 1978

***Paralabella curvicauda* (Motschulsky, 1863)**

Material: Nepal (BRINDLE 1987)

Nach 1987: Chitwan Nat.P., Sauraha, 23.5.1988, leg. S. Bílý (NMPC).

Identification key of *Homotages*- and *Irdex*-species of Nepal
(after BRINDLE 1983)

- 1. Third antennal segment longer than the fifth; eyes large, elytra glabrous, M forceps undulate and with inner teeth *Homotages feae*
- Third antennal segment shorter than the fifth..... 2
- 2. Eyes large, as long as length of head behind eyes; forceps with branches mainly straight, pygidium large *Irdex dakshinkaliensis*
- Eyes small, much smaller than length of head behind eyes; forceps with branches evenly curved, pygidium small *Labia bhaktapurensis*

Bestimmung von *Homotages*- und *Irdex*-Arten von Nepal
(nach BRINDLE 1983)

- 1. Drittes Fühlerglied länger als das fünfte; Augen groß, Tegmina glatt, M: Zange wellenförmig mit innerem Zahn.... *Homotages feae*
- Drittes Fühlerglied kürzer als das fünfte 2
- 2. Augen groß, so lang wie Kopf hinter den Augen; Zangen vorwiegend gerade, Pygidium groß *Irdex dakshinkaliensis*
- Augen klein, viel kleiner als die Länge des Kopfes hinter den Augen; Zange gleichmäßig gebogen, Pygidium klein *Labia bhaktapurensis*

Familie: Chelisochidae Burr, 1907

Unterfamilie: Chelisochinae

***Proreus biratnagarensis* Kapoor, Malla & Shah, 1978**

(Abb. 13)

Material: Nepal (BRINDLE 1983)

Nach 1987: 2 M, Koshi, Chichila 27°28'N / 87°14'E, 2000m, 05.06.2001, Exp. NHMB (NHMB).

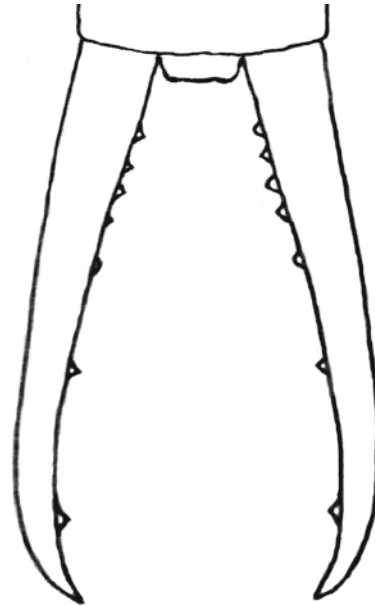


Abb. 13: Zange von *Proreus biratnagarensis* Kapoor, Malla & Shah, 1978

Familie: Forficulidae Stephens, 1829

Unterfamilie: Opisthocosmiinae Verhoeff, 1902

Identification key of some Nepalese Forficulidae-species
(BRINDLE 1983)

- 1. First antennal segment short and broad, shorter than, or only about as long as, the distance between the antennal bases; distal antennal segments shorter 2
- First antennal segment long and slender, much longer than the the distance between the antennal bases; distal antennal segments long and slender (Opisthocosmiinae) 7
- 2. Abdomen depressed and often widened medially; M forceps with branches generally shorter and each branch with an inner or dorsal tooth, or flange, near base (Forficulinae with Anechurinae) 3
- Abdomen less depressed and more or less parallel-sided; M forceps with branches long and slender, without an inner or dorsal tooth, or a flange, towards base (Endohrinae) 6
- 3. Each elytron with a lateral longitudinal ridge *Allodahlia*
- Elytra long or short, posterior margin straight, not oblique, lateral and sutural margins equal in length..... 4
- 4. Slender species, reddish-brown, elytra yellow with suture darkened; M forceps long, each branch with an inner tooth at base *Elaunon bipartitus*
- Less slender species, not so coloured *Forficula, Anechura*
- 5. First antennal segment normally shaped, circular in cross section; M forceps with a small inner tooth about mid-point *Pterygida bosei*

- First antennal segment with a longitudinal ridge along each side 6
- 6. Elytra with a metallic sheen; M forceps more slender with a small inner tooth about mid-point
..... *Eudohrina metallica*
- Elytra without a metallic sheen; M forceps less slender and with a number of small rounded protuberances along inner side *Eudohrina subuniformis*
- Elytra and wings normally developed 7
- 7. Last abdominal tergite not much narrower than median tergites; M forceps with two inner teeth on each branch
..... *Timomenus nevillei*
- Last abdominal tergite much narrower than median tergites; M forceps without two inner teeth 8
- 8. Male - forceps with a rounded dorsal tubercle *Eparchus insignis*
- Male forceps without such a process
..... *Eparchus simplex*

Bestimmungsschlüssel einiger ausgewählter Forficulidae-Arten von Nepal
(aus BRINDLE 1983)

- 1. Erste Fühlerglied kurz und breit, kürzer als, oder so lang wie der Abstand zwischen den Fühlerbasen; distale Fühlerglieder kürzer 2
- Erstes Fühlerglied lang und schlank, viel länger als der Abstand zwischen den Fühlerbasen; distale Fühlerglieder lang und schlank (Opisthocosmiinae) 7
- 2. Bauch verflacht und oft in der Mitte verbreitert; M Zange in der Regel kürzer und jeder Zangenarm in der Nähe der Basis mit einem inneren oder dorsalen Zahn, oder Flansch (Forficulinae mit Anechurinae) 3
- Abdomen weniger verflacht und mehr oder weniger parallelseitig; M Zange lang und schlank, ohne inneren oder dorsalen Zahn oder Flansch, gegenüber der Basis (Endohrninae) 6
- 3. Jede Flügeldecke mit einer seitlichen Längsrippe
..... *Allodahlia*
- Flügeldecken lang oder kurz, Hinterrand gerade, nicht schräg, Quer- und suturale Linien gleichlang 4
- 4. Schlanke Art, rötlich-braun, Flügeldecken gelb mit dunklen Naht; M Zange lang, jeder Zangenarm an der Basis innen mit einem Zahn *Elaunon bipartitus*
- Weniger schlanke Arten, anders gefärbt
..... *Forficula, Anechura*
- 5. Erste Fühlerglied normal geformt, im Querschnitt kreisförmig; M Zange auf halber Länge mit einem kleinen inneren Zahn *Pterygida bosei*
- Erstes Fühlerglied mit einer Längsleiste an jeder Seite ...
..... 6
- 6. Flügeldecken mit metallischem Schimmer; M Zange schlanker, auf halber Länge mit kleinem inneren Zahn ...
..... *Eudohrina metallica*
- Flügeldecken ohne metallischen Glanz; M Zange weniger schlank und mit einer Reihe kleiner abgerundeten Höckern entlang der Innenseite *Eudohrina subuniformis*
- Flügeldecken und Flügel normal entwickelt 7
- 7. Letztes abdominales Tergit nicht viel schmäler als mittlere Tergite; M Zange mit zwei inneren Zähne an jedem Zangenarm *Timomenus nevillei*

- letztes Abdominaltergit viel schmäler als mittlere Tergite; M Zange ohne zwei innere Zähne 8
- 8. M Zange mit abgerundetem dorsalen Tuberkel *Eparchus insignis*
- M Zange ohne solchen Tuberkel *Eparchus simplex*

***Cordax politus* Burr, 1911**

Material: Nepal (BRINDLE 1987)

Nach 1987: keine Nachweise.

***Eparchus insignis* (De Haan, 1842)** (Tafel VIII, Abb. 1)

Material: Nepal (BRINDLE 1983)

Nach 1987: 1 M 1 W, Kathmandu Distr., Kath.-Baneshwar 1350m, 18.04.1995, leg. Martens & Schawaller (SMNS). 1 M, Kathmandu Baneshwar 1300m, 25.06.1998, leg. W. Schawaller (SMNS). 3 M 2 W, Kathmandu, Baneshwar 1350m, 18.06.2000, leg. W. Schawaller (SMNS). 2 W, Seti/D: Bajhang way Talkot (29°36'23"N, 81°18'04"E), to Chainpur (29°33'04"N, 81°11'44"E), 1200-1800m, 29.06.2009, leg. E. Sprecher (NHMB). 1 W, Seti/D: Bajhang 12km NE Chainpur, Talkot Gad S of Talkot, riverside, 1400m, 29°36'17"N, 81°17'54"E, 8.06.2009, leg. E. Sprecher (NHMB). 1 M 1 W, Prov. Mechi, Taplejung bis Mittung, 900-1700m, 31.03.2003, leg. J. Weipert (NME). 1 M, Kathmandu, Thamel, Hotel Norbhu Linkha, LF, 16.09.1996, leg. M. Hartmann (NME).

***Eparchus simplex* (De Bormans, 1894)** (Abb. 14)

Material: Nepal (BRINDLE 1974)

Nach 1987: 1 M, Myagdi Distr., Bega to Bega Deorali 1700-2400m, 16.05.1995, leg. Martens & Schawaller (SMNS). 2 M 4 W, Myagdi Distr., Myagdi Khola S Boghara 1400m, 28.05.1995, leg. Martens & Schawaller (SMNS). 1 L4, Kaski Distr. Above Pothana, 29.04.1995, leg. Martens & Schawaller (SMNS). 1 M 1 W, Ramechhap Distr., Bhandar 2000m, 08.05.1997, leg. W. Schawaller (SMNS). 1 W, Kathmandu NW, Gorkhana Park, 27°43'N, 85°23'E, 1350m, 19.07.2001, leg. A. Weigel (NME).



Abb. 14: Männchen von *Eparchus simplex* (Bormans, 1894)

***Hypurgus humeralis* (Kirby, 1891)** (Tafel VIII, Abb. 2)

Material: Nepal (BRINDLE 1987)

Nach 1987: Nepal (THAPA 1997)

***Timomenus ares* (Burr, 1900)**

Material: Nepal (BRINDLE 1987)

Nach 1987: keine Nachweise.

***Timomenus nevillei* (Burr, 1904)** (Abb. 15)

Material: Nepal (BRINDLE 1983)

Nach 1987: Nepal (THAPA 1997)

***Timomenus josephi* Srivastava, 1977**

Description: Body length with forceps: male: 15.5mm, female: 15-16mm.

Colour shiny black with bluish-green sheen; antennae with two or three ante-apical joints and whole of tarsi brownish; tegmina dull black and tip of wing yellow. Head triangular, smooth, postfrontal and coronal sutures obsolete; posterior margin almost straight. Eyes small, normal. Antennae 12-jointed, Pronotum about as long as wide, smooth, hardly narrower than head, sides gently convex, slightly contracted posteriorly with margin rounded; median longitudinal furrow obsolete. Tegmina ample, smooth, posterior margin obliquely truncate; wings well developed. Abdomen gradually enlarging posteriorly, sides of segments 7-9 acute with a small tubercle apically. Ultimate tergite almost smooth, slightly sloping backwards, sides faintly emarginated, weakly tumid above the roots of forceps. Pygidium short, subvertical, narrowed apically. Forceps stout, branches somewhat depressed, remote near base for a short distance, then contiguous, afterwards again strongly diverging up to apical two-thirds.

Female similar to male, but ultimate tergite strongly narrowed posteriorly and lacking tumid elevations above the roots of forceps; pygidium obtuse, with a very small excision apically; forceps straight, contiguous, somewhat depressed, internally with minute crenulation.

Beschreibung: Körperlänge mit Zange: M: 15,5 mm, W: 15-16mm. Farbe schwarz glänzend mit bläulich-grünem Schimmer; zwei oder drei vorletzte Glieder der Antennen und die Tarsen bräunlich; Tegmina mattschwarz und Spitze der Flügel gelb. Kopf dreieckig, glatt, Postfrontalnaht und Koronalnaht schwach entwickelt; Hinterrand fast gerade. Augen klein, normal. Antennen 12-gliedrig, Halsschild etwa so lang wie breit, glatt, kaum schmaler als Kopf, Seiten leicht konvex, leicht nach hinten zusammenlaufend mit abgerundetem Rand; mittlere Längsfurche geschwunden. Tegmina groß, glatt, Hinterrand schräg abgeschnitten; Flügel gut entwickelt. Abdomen nach hinten allmählich verbreitert, an den Seiten der Segmente 7-9 mit einem kleinen Tuberkel am Ende. Letztes Tergit fast glatt, leicht nach hinten abfallend, Seiten schwach ausgerandett, schwach über den Wurzeln der Zange angeschwollen. Pygidium kurz, annähernd senkrecht und zur Spitze verengt. Zange dick, Zangenarme etwas verflacht, in der Nähe der Basis für ein kurzes Stück voneinander entfernt, danach sich berührend, und schließlich in den zwei Spitzendritteln wieder stark auseinander gehend. Weibchen ähnlich wie Männchen, aber

letztes Tergit stark nach hinten verengt, die angeschwollenen Erhebungen über den Wurzeln der Zange fehlend; Pygidium stumpf, mit einem sehr kleinen Ausschnitt an der Spitze; Zange gerade, Arme sich berührend, etwas verflacht, und innen mit winzigen Zähnen.

Material: Nepal: 1 M 1 W, Kosi, 27°33'N, 87°17'E, 1500m, 11.06.2001, Exp. NHMB (NHMB). **Neu für Nepal !**

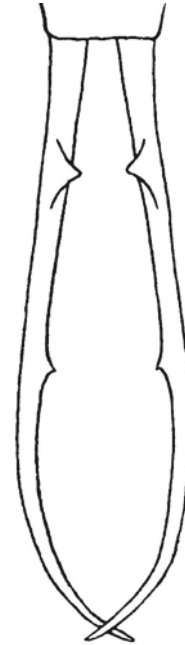


Abb. 15: Zange von *Timomenus nevillei* (Burr, 1904)

Unterfamilie: Cosmiellinae Steinmann, 1975

Beschreibung einer neuen Art:

***Liparura charlottea* spec. nov.** (Abb. 16, Tafel VII, Abb. 1-6)

Typenmaterial:

Holotypus: 1 M, Nepal, Kosi, Mure, 2000-2100 m, 27°30'N / 87°16'E, 6-8./11-12.06.2001, NHMB Basel Expedition 2001 (NHMB).

Paratypen: 2 W, Daten wie Holotypus (NHMB). 2 M, 2W, Nepal, Kosi, Chichila, 1900-2000 m, 27°28'N / 87°14'E, 3-5.06.2001, NHMB Basel Expedition 2001 (NHMB). 1 M, Nepal, Kosi, Mure, 2000 m, 2-8.04.1983, leg. M. Brancucci, (NHMB). 1 M, Nepal, Bhojpur Distr., Valley NW Phedi, 1900 m, 25.05.1997, leg. W. Schawaller (SMNS).

Beschreibung: Maße: Kleine Art, Körperlänge (♂ und ♀) von Labrum bis Spitzen der Cerci gemessen 7,6-10,2 mm. Holotypus: Körperlänge 8,8 mm; Länge der Cerci 2,0 mm; Kopflänge 1,1 mm; Pronotumlänge 0,8 mm; Elytrenlänge 0,9 mm; Abdomenlänge (ohne Cerci) 4,0 mm.

Färbung (Tafel VII, Abb. 1): Grundfarbe gelbbraun bis braun, Kopf mehr orange und Cerci mehr dunkelbraun, Beine gelblich braun. Kopf (Tafel VII, Abb. 4, 5): groß, breiter als das Pronotum, Frontal- und Koronalnaht sehr deutlich, Hinterkopf wirkt geschwollen. Antennen 10-11gliedrig. 1. Antennenglied lang, aber nur etwa 60% des Abstandes zwischen den Antennenbasen.



Abb. 16: Männliches Genital von *Liparura charlottea* sp. nov.

Pronotum (Tafel VII, Abb. 4): etwas breiter als lang, (maximale Breite [1.0 mm] : Länge [0.8 mm] = 1,25), Seitenränder breit und hell gelblich, Mittelfurche deutlich, die Vorder- und Hinterecken breit verrundet, Hinterrand konvex.

Flügel: Tegmina unregelmäßig punktiert und relativ kurz, einzelnes Tegmen etwa so lang wie breit, Hinterrand schräg abgestutzt und leicht konkav, die seitlichen Längskiele sind sichtbar, breiter als Halsschild, Hinterrand so breit wie der Kopf. Hinterflügel fehlen.

Beine: Allgemein relativ kurz, die nach hinten ausgestreckten Hinterbeine erreichen nur knapp die Cercusbasis.

Abdomen (Tafel VII, Abb. 3): Seiten konvex, in der Mitte wesentlich breiter als vorne und hinten, die vorderen Segmente nach hinten deutlich erweitert. Seitenkiele der Tergite fehlen, Tergite und Sternite stark und tief punktiert. Drüsenfalten des 3 und 4. Tergits sehr deutlich, Drüsenfalten auf 3. Tergit deutlich kleiner als auf dem 4. Letztes Tergit das 10. (Tafel VII, Abb. 3) einfach zur Basis der Cerci hin abfallend und mit einer starken Kante über der Cercusbasis. Pygidium klein, einfach, leicht konvex abgestutzt.

Cerci relativ gedrunken. Beim Männchen (Tafel VII, Abb. 6) der Innenrand nahe der Basis mit kurzen, vereinzelt Zähnchen; der dorsale Innenrand der Cerci etwas nach oben bogen und stark zur Mitte hin erweitert, die Erweiterungen der beiden Cerci berühren sich fast; distal davon Cerci kreisförmig im Querschnitt, leicht gebogen und die Spitzen nach innen stehend sich aber nicht berührend. Cerci der Weibchen (Tafel VII, Abb. 2) einfach gerade, lang und spitz zulaufend, der Innenrand sehr fein gezähnt.

Männliches Genitalorgan (Abb. 16): lang und schlank, Genitallobus fast so lang wie die externen Parameren, diese sind für *Liparura* typisch gut entwickelt, stumpf.

Description: Dimensions: small species, body length (♂ and ♀) between labrum and distal tips of the forceps 7.6-10.2 mm. Holotype: body length: 8.8 mm; length of forceps: 2.0 mm;

length of head: 1.1 mm; length of pronotum: 0.8 mm; length of elytra: 0.9 mm; length of abdomen (without forceps): 4.0 mm. Coloration (plate VII, fig 1): yellowish-brown to brown, head slightly orange and cerci dark-brownish, legs yellowish brown. Head (plate VII, figs 4, 5): large, broader than pronotum, frontal and coronal suture very distinct, posterior head region appears swollen. Antennae with ten to eleven antennomeres. First antennomere elongated length around 60% of the distance between the antennal bases.

Pronotum (plate VII, fig 4): slightly wider than long; ratio between maximum width (1.0 mm) and length (0.8 mm) is 1.25. Margins broad and bright yellowish, mesal furrow distinct, anterior and posterior corners broadly rounded, posterior margin convex.

Wings: tegmina unregularly dotted and relatively small, single tegmen nearly as long as wide, posterior margin oblique and slightly concave, lateral longitudinal ridges visible, broader than pronotum, posterior margin as broad as the head. Hindwings missing.

Legs: generally relatively short, the posteriorly stretched hindlegs reach just under the base of the forceps.

Abdomen (plate VII, fig 3): abdomen laterally convex, in the middle distinctly broader than in the anterior and posterior part, anterior segments distinctly elongated in their posterior region. Lateral ridges of the tergites missing, tergites and sternites strongly and deeply punctured. Glandular folds of the third and fourth tergite very distinct, on the third distinctly smaller than on the fourth. Last tergite tenth (plate VII, fig 3) simple, sloping towards the base of the forceps and with a strong edge above the base of the forceps. Pygidium small, simple, slightly convex truncated.

Forceps relatively stout. In the male (plate VII, fig 6) near the base with isolated teeth on the mesal edge; the inner edge of the dorsal cerci slightly which broadens and bends upwards proximally, in the basal third mesally approaching and nearly touching each other.

Forceps distally round in cross section, slightly bend, tips facing mesally but not touching each other. Forceps of the female (plate VII, fig 2) simple, strait and pointed, the mesal margin with fine denticles.

Male genitalia (Fig. 16): long and slender, genital lobe nearly as long as the external parameres which are like in other *Liparura* well developed, stub.

Diagnose: Die Gattung *Liparura* beinhaltet derzeit 7 Arten, die hauptsächlich in den montanen und hochmontanen Stufen des Himalaya zu finden sind. *Liparura* unterscheidet sich von anderen Gattungen der Familie durch die Kombination der folgenden Merkmale: schwach konvexer Kopf; lange Antennenglieder, wobei das 3. und 4. kürzer als das 5. sind; relativ kurze Tegmina (jedes etwa so lang wie breit), die schräg nach hinten abgeschnitten sind und scharfe, gut entwickelte seitliche Längskiele tragen; Hinterflügel fehlen; lange, schlanke Tarsen, das erste Glied länger als die übrigen beiden zusammen; Abdomen punktiert, in der Mitte stark erweitert; letztes Tergit quer, nach hinten stark abfallend und leicht verengt; männlicher Cercus länglich, innen bewehrt, weiblicher Cercus einfach, gerade und spitz zulaufend. Diese Gattungsmerkmale treffen auch auf *L. charlottea* spec. nov. zu.

Liparura charlottea spec. nov. fällt gegenüber den anderen Vertretern der Gattung *Liparura* (einschl. *L. punctata*) beson-

ders durch ihre geringe Größe, die sehr deutlichen Kopfnähte und die relativ kurzen Cerci und Beine auf. Während alle anderen Arten der Gattung eine nur schwache Punktierung der abdominalen Tergite zeigen, ist die Punktierung nur bei *L. punctata* ähnlich deutlich wie bei *L. charlottea* spec. nov., *L. punctata* (14-18 mm) ist mindestens 1,4 mal so lang wie *L. charlottea* spec. nov. (7,6-10,2 mm). Bei *L. punctata* erreichen die nach hinten ausgestreckten Hinterbeine fast die Mitte der Cerci, bei *L. charlottea* spec. nov. jedoch nur knapp die Cercusbasis (Tafel VII, Abb. 1, 2, 6). Der Cercus von *L. punctata* ist länger und schlanker, etwa so lang wie das restliche Abdomen, bei *L. charlottea* spec. nov. nur etwa 3/4 so lang. An den männlichen Cerci verläuft die dorsale Kante über dem proximalen Innenrand bei *L. charlottea* spec. nov. direkt am Innenrand entlang und verjüngt sich zur Zangenmitte hin, der Innenrand ist leicht aufgebogen und verbreitert. Bei *L. punctata* verläuft diese dorsale Kante zum Innenrand hin, berührt ihn aber nicht, und der Innenrand ist normal, nicht aufgebogen.

Etymologie: Der Name *charlottea* ist abgeleitet vom Namen meiner Großmutter Charlotte Graupner, die mich in vielfältiger Weise in meinen entomologischen Aktivitäten unterstützte.

Lebensweise: unbekannt.

Verbreitung: bislang nur aus dem östlichen Nepal, Distrikte Kosi und Bhojpur, bekannt.

***Liparura montuosa* Steinmann, 1983** (Tafel VIII, Abb. 4)

Description: Length of body with forceps, in both sexes: 14-18mm.

Colour dark reddish-brown; end of abdomen and forceps black, shiny. Head large, tumid; postfrontal and coronal sutures well marked; posterior margin of head convex in the middle. Eyes prominent, Antennae 10-jointed; first joint very long. Pronotum transverse, a little wider than long; lateral margins parallel, posterior angles rounded, last margin convex; median longitudinal furrow present. Tegmina abbreviated, short, with well-marked lateral longitudinal keels; Wings absent. Abdominal tergites with faint punctures; lateral glandular folds on tergites 3-4 well marked. Ultimate tergite transverse, anterior portion of plate tumid, and ending laterally in characteristic lobe; posterior depressed. Both branches of forceps elongated, slender, with specific narrowed portion basally (aus STEINMANN 1993).

Beschreibung: Länge des Körpers mit Zange bei beiden Geschlechtern: 14-18mm, Farbe dunkel rötlich-braun; Ende des Abdomens und die Zange schwarz, glänzend. Kopf groß, geschwollen; Postfrontal- und Koronalnaht gut markiert; Hinterrand des Kopfes in der Mitte konvex. Augen vorstehend, Antennen mit 10 Gliedern; erstes Glied sehr lang. Halsschild quer, etwas breiter als lang, Seitenränder parallel, hintere Winkel abgerundet, vom Hinterrand konvex; mediane Längsfurche vorhanden. Tegmina verkürzt, kurz, mit gut markierten seitlichen Längskielen; Flügel fehlen. Abdominaltergit ist schwach punktiert, mit lateralen Drüsenfalten auf den Tergiten 3-4 gut markiert. Letztes Tergit quer, vorderer Teil der Plat-

te geschwollen, endet seitlich in charakteristischem Lappen; hinten niedergedrückt. Beide Zangenarme länglich, schlank, mit spezifischen basal verengten Abschnitten.

Material: Nepal: 1 M, Ramechhap Distr., Mohabir Khola E Shivalaya, 2600m, 07.05.1997, leg. W. Schawaller (SMNS).
Neu für Nepal !

***Liparura punctata* (Burr, 1907)** (Tafel VIII, Abb. 5)

Material: Nepal (BRINDLE 1987)

Nach 1987: Nepal: 1 M, Dolakha Distr., S slope of Khare Khola, 2100m, 02.06.2000, leg. W. Schawaller (SMNS).

***Liparura simplex* Brindle, 1975**

Material: Nepal (BRINDLE 1987)

Nach 1987: keine Nachweise.

***Liparura tegminata* (Steinmann, 1983)**

Description: Length of body with forceps, male: 15-16 mm, female: 12-14 mm.

Colour black, shiny; first antennal joint dark, joints 2-10, light brown, tarsi yellowish-brown. Cuticle strongly and deeply punctured, the puncturation faintly on tegmina. Head broad, frons tumid; Antenna 10-jointed; Pronotum transverse, lateral margins straight and a little narrowed posteriorly, posterior margin convex; median longitudinal furrow present. Tegmina abbreviated, lateral longitudinal keels sharp, well marked, posterior margins obliquely truncate. Legs very long, slender, typical of the genus. Abdomen strongly narrowed anteriorly and posteriorly, and expanded medially, lateral margins rounded in dorsal view; lateral glandular folds on tergite 3 very small, and on fourth large, prominent. Ultimate tergite narrow, comparatively small, simple, without black longitudinal stripes (aus STEINMANN 1993).

Beschreibung: Körperlänge mit Zange, M: 15-16 mm, W: 12-14 mm.

Farbe schwarz, glänzend, erstes Fühlerglied dunkel, Glieder 2-10, hellbraun, Tarsen gelblich-braun. Köperoberfläche stark und tief punktiert, die Punktierung auf den Tegmina sehr fein. Kopf breit, Stirn geschwollen; Antenne 10-gliedrig; Halsschild quer, Seitenränder gerade und ein wenig nach hinten verengt, Hinterrand konvex; mediane Längsfurche vorhanden. Tegmina verkürzt, seitliche Längskiele scharf, gut markiert, Hinterrand schräg abgeschnitten. Beine sehr lang, schlank, typisch für diese Gattung. Abdomen vorn und hinten stark verengt, in der Mitte erweitert, Seitenränder in Dorsalansicht gerundet; laterale Drüsenfalten auf Tergit 3 sehr klein, und auf dem vierten groß, vorstehend. Letztes Tergit schmal, vergleichsweise klein, einfach, ohne schwarze Längsstreifen.

Material: Nepal, 1 M 2 W, Koshi, Pakhribas 27°03'N/87°18E, 1900m, 28.05.2001, Exp. NHMB (NHMB). **Neu für Nepal !**

Identification key of the *Liparura*-species of the Himalaya
(nach STEINMANN 1993, ergänzt)

1. Pronotum quadrate; M forceps simple, cylindrical in cross-section and without teeth or dorsal edge *L. simplex*
- Pronotum transverse or slightly longer than wide. Male forceps with inner tooth or teeth or dorsal edge basally ..
..... 2
2. Male forceps subcontiguous, straight and with a dorsal ridge above, close to inner margin in basal third only
..... *L. punctata*
- dorsal edge of male forceps runs directly on the inner ridge which broadens and bends upwards proximally, in the basal third mesally approaching and nearly touching each other, with 1-2 small denticles at the base 3
3. Abdominal tergites heavily dotted
..... *L. charlottea spec. nov.*
- Abdominal tergites weakly dotted 4
4. Male ultimate tergite with smaller, but well-marked lateral spine; male forceps very slender; central parameral plate of male genitalia comparatively large, virga very long....
..... *L. montuosa*
- Male ultimate tergite without lateral spine; male forceps normally developed, with one tooth or two teeth on inner margin..... 5
5. Pronotum slightly longer than wide. Male forceps a little depressed or cylindrical, inner margins with two teeth....
..... *L. dentata*
- Pronotum transverse. Male forceps more or less cylindrical, inner margins with one smaller or larger median tooth....
..... 6
6. Abdomen faintly punctuate, sides of segments 4-7 not recurved, and oblique ridge present on the sides of segments 5 and 6 only *L. kamengensis*
- Abdomen deeply punctata 7
7. Ultimate tergite with four black longitudinal stripes; male forceps with a smaller inner tooth on the ventral edge
..... *L. serrata*
- Ultimate tergite without longitudinal stripes; male forceps with a larger inner tooth, which is directed dorsally; virga within male genital lobe without sclerotized curvature basally *L. tegminata*

Bestimmungsschlüssel der *Liparura*-Arten des Himalaya
(STEINMANN 1993, ergänzt)

1. Halsschild quadratisch, M Cercus einfach, durchgehend zylindrisch im Querschnitt und ohne Zähne oder dorsale Kante *simplex*
- Halsschild quer oder etwas länger als breit. M Zange mit inneren oder mehreren Zähnen oder dorsalem Rand an der Basis 2
2. Männliche Zangen basal fast zusammenstoßend, gerade und mit einer dorsalen Kante über dem inneren Rand (und ihm sehr nahe), die auf das proximale Drittel der Cerci beschränkt ist *L. punctata*
- Männliche Zange dorsale Kante verläuft direkt am Innenrand, dieser ist ein wenig nach oben gebogen und verbreitert im basalen Drittel, mit 1-2 kleine Innenzähnen an der Basis 3
3. Abdominal Tergite stark punktiert
..... *L. charlottea spec. nov.*
- Abdominale Tergite mit schwach Punktierung 4
4. Männliches letztes Tergit mit kleinem, aber deutlichem lateralen Dorn; männliche Zange sehr schlank; zentrale Paramerenplatte des männlichen Genitals vergleichsweise groß, sehr lange Virga *L. montuosa*
- Männliches letztes Tergit ohne seitlichen Grad; männliche Zange normal entwickelt, mit einem Zahn oder zwei Zähne auf dem inneren Rand 5
5. Halsschild leicht länger als breit. Männliche Zange ein wenig niedergedrückt oder zylindrisch, innere Ränder mit zwei Zähnen *L. dentata*
- Halsschild quer. Männliche Zange mehr oder weniger zylindrisch, innere Ränder mit einem kleineren oder größeren mittleren Zahn 6
6. Abdomen schwach punktiert, Seiten des 4-7 Segmentes nicht zurück gebogen, eine schräge Kante ist nur auf den Seiten der Segmente 5 und 6 vorhanden
..... *L. kamengensis*
- Abdomen tief punktiert 7
7. Letztes Tergit mit vier schwarzen länglichen Streifen; männliche Zangen mit einem kleineren inneren Zahn am ventralen Rand *L. serrata*
- Letztes Tergit ohne Längsstreifen; männliche Zange mit einem großen inneren Zahn, der dorsal gerichtet ist
..... *L. tegminata*

Unterfamilie: Eudohrniae Burr, 1907

***Eudohrnia metallica* (Dohrn, 1865)** (Tafel IX, Abb. 1-3)

Material: Nepal (BRINDLE 1974, 1983, 1987)

Nach 1987: 1 W, Kathmandu V. Godavari 1500m, 27.05.1989, leg. M. Brancucci (NHMB).

1 W, S, Kathmandu Godawari, Botan.Garten, 1400m, 28.04.1995, leg. M. Hartmann (NME).

1 W, Dailekh Distr., Talpokhari S Dailekh, 1800m, 29.05.1998, leg. W. Schawaller (SMNS).

1 M, Kathmandu Balaju Park / Forest 1300m, 23.04.1998, leg. W. Schawaller (SMNS). 1 W, Surkhet Distr., NE Surkhet 1400m, 27.05.1998, leg. W. Schawaller (SMNS). 1 W, Surkhet Distr., NE Surkhet 1600-2000m, 28.05.1998, leg. G. Miksch (SMNS). 1 W, Bagmati /D.Lalitpur, Godavari, 15km S Kathmandu, Mt.Phulchoki, 27°34'40"N, 85°23'15"E, 1800-2200m, 18.07.2001, leg. J. Weipert (NME). 1 M 3W, Kathmandu, n. Gorkhana Park, 27°43'N, 85°23'E, 1350m, 19.06.2001, leg. A. Weigel (NME). 2 M 5 W, Kathmandu, P.Bagmati 15km S Kathmandu, Mt. Phulchoki, 27°35'09"N, 85°22'50"E, 1800-2200m, 18.07.2001, leg. M. Hartmann (NME). 1 M, Seti/D: Bajhang, way Talkot (29°36'23"N, 81°18'04"E) 1800m, 29.06.2009, leg. E. Sprecher (NHMB). 2 W, Seti/D: Bajhang, 5km NE Chainpur, Suni river at Sagu Bagar, 29°34'44"N, 81°13'44"E, 1300m, 14.06.2009, leg. E. Sprecher (NHMB). 1 W, Bagmati /D: Lalitpur, Godavari, 15km S Kathmandu, Mt. Phulchoki bottom of N slope 27°35'18"N, 85°22'44"E, 1600-1700m, 10.06.2009, leg. A. Kopetz (NME). 3 W, P. Seti/D: Bajhang, Talkot to N of Lokanda vill., 29°39'30"N, 81°19'14"E, 1400-2000m, 16.06.2009, leg. A. Weigel (NME). 1 W, Distr. Kathmandu, Nagarjun Forest, Rani Ban Ridge, ENE slope of Mt. Jamachok, ca. 1km W of park entrance, N27,746°, E85,286°, 1680m, 07.10.2010, leg. F. Walther (cDM).

***Eudohrnia subuniformis* Kapoor & Malla, 1980** (Abb. 17)

Material: Nepal (BRINDLE 1983)

Nach 1987: keine Nachweise.

***Pterygida bosei* (Bharadwaj & Kapoor, 1967)** (Abb. 18)

Material: Nepal (BRINDLE 1983)

Nach 1987: keine Nachweise.

***Pterygida gracilis* (Brindle, 1975)** (Tafel VIII, Abb. 6)

Description: Length of body with forceps, 14-18mm
 Colour dark reddish- brown, elytra and wings slightly paler; lateral margins of the pronotum whitish-yellow; wings with a large basal yellow spot on outer margin. Cuticle shining; head, pronotum, elytra, and wings impunctate, abdominal tergites punctured, the punctures small but tending to form transverse striations on at least the basal parts of the tergites (BRINDLE 1975).

Beschreibung: Körperlänge mit Zange, 14-18 mm. Dunkel rötlich-braun, Tegmina und Flügel etwas heller; seitliche Ränder des Pronotums weißlich-gelb, Flügel mit einem großen basalen gelben Fleck auf dem äußeren Rand. Die Oberfläche

glänzend, Kopf, Halsschild, Tegmina und Flügel unpunktiert. Abdominale Tergite punktiert, Punkte klein, formen annäherungsweise Querlinien, zumindest im basalen Bereich der Tergite.

Material: Nepal: 1 M, Bhojpur Distr., Valley NW Phedi 1900m, 25.05.1997, leg. W. Schawaller (SMNS). **Neu für Nepal !**

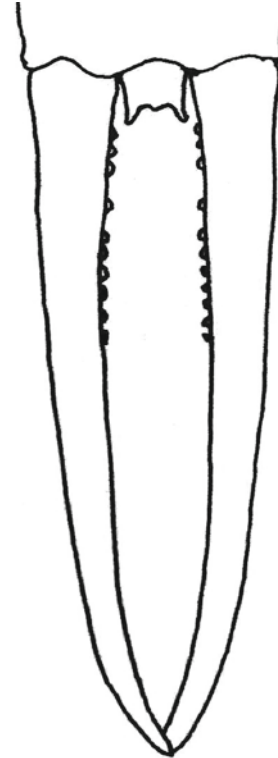


Abb. 17: Zange von *Eudohrnia subuniformis* Kapoor & Malla, 1980

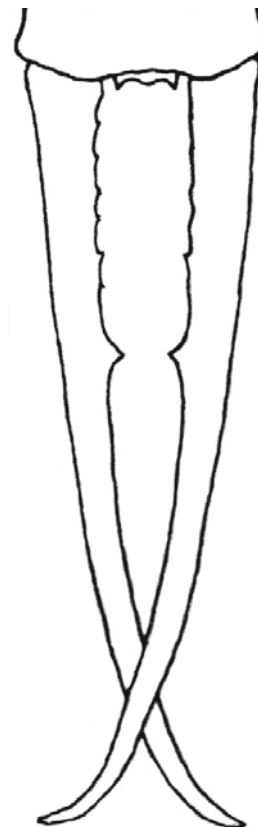


Abb. 18: Zange von *Pterygida bosei* (Bharadwaj & Kapoor, 1967)

Unterfamilie: Anechurinae Burr, 1907***Anechura filchneri* (Burr, 1908)** (Tafel VIII, Abb. 7)

Description: Length of body with forceps, male: 10-13 mm, female: 09-10 mm.

Colour shining dark brownish black, sides of pronotum, elytra and wings testaceous brown. Pronotum transverse, sides faintly convex, hind angles and margin rounded. Elytra normal. Wings present or absent. Abdomen faintly enlarged in middle, punctulate. Ultimate tergite transverse, tumid elevation above bases of forceps, strongly or poorly developed. Pygidium transverse, a little reflexed along hind margin, posterolateral angles with minute point. Forceps remote at base, armed at base with a small vertical tooth above and below with another somewhat similar tooth. Genital with parameres long, narrowed apically with tip obtuse, virga long (SRIVASTAVA 1984).

Beschreibung: Körperlänge mit Zange: Männchen 10-13 mm, Weibchen 9-10 mm.

Farbe glänzend dunkel braunschwarz, Seiten des Halsschildes, Tegmina und Flügel kräftigem ziegel-rotbraun. Halsschild quer, die Seiten schwach konvex, Hinterwinkel und Seiten gerundet. Tegmina normal. Flügel vorhanden oder nicht. Abdomen in der Mitte schwach erweitert, punktiert. Letztes Tergit quer, über der Zangenbasis angeschwollen, stark oder schwach ausgebildet. Pygidium quer, ein wenig zurückgebogen entlang des Hinterrandes, posterolaterale Winkel mit winziger Spitze. Zangen getrennt an der Basis, an der Basis mit einem kleinen senkrechten Zahn oben, und mit einem ähnlichen Zahn unten. Genital, mit langen Parameren, zum Ende hin verengt, mit stumpfer Spitze, Virga lang.

Material: Nepal: 1 M 1 W, Prov. Karnali, D: Jumla, Bumra, 2800m, 22.06.1999, leg. M. Hartmann (NME). 2 W, Umg. Gotichaur 29°12'10"N, 82°18'56"E, 2850m, 13.06.1997, leg. Creutzburg (NME). **Neu für Nepal !**

***Anechura svenhedini* Bey-Bienko 1930**

Material: Nepal (BRINDLE 1987)

Nach 1987: keine Nachweise.

***Oreasiobia piger* Steinmann, 1983**

Material: Nepal (BRINDLE 1987)

Nach 1987: keine Nachweise.

***Oreasiobia similis* Steinmann, 1983**

Material: Nepal (BRINDLE 1987)

Nach 1987: Langtang Nat.P., Langtang, 3300m, 11.5.1988, leg. S. Bilý (NMPC). 1 M, Langtang Himal, Kyanjing Gomba, 28°13.403N, 085°34.040E, 4002 m, 07.06.2007, leg. M. Hoffmann (cPHY).

***Oreasiobia stoliczkae* (Burr, 1912)** (Tafel VIII, Abb. 3)

Material: Nepal (BRINDLE 1974, 1983)

Nach 1987: 2 M 2 W, Ramechhap Distr., Khimti Khola near Shivalaya 1800m, 05.05.1997, leg. W. Schawaller (SMNS). 3 M, Dailekh Distr., Katia Khola below Dailekh 600m, 30.05.1998, leg. W. Schawaller (SMNS). 7 M 2 W, Prov. Mahakali D: Darchula, 10km NE Ghusa, 29°53'35"N, 80°56'30"E, 2850m, 10.06.2005, leg. M. Hartmann (NME).

Identification key of *Oreasiobia*-species of Nepal

1. Tegmina shorter, but present, wings entirely absent. Male forceps similar to *O. piger*, but shorter; inner margin with blunt basal tooth. Male genital organ normal, large, external parameres characteristic, curved apically... ***O. similes***
 - Tegmina fully developed, wings present..... 2
2. Male forceps comparatively short, strongly curved, branches rounded. Male genital organ comparatively long, basal vesicle of virga curved. Inner margins of forceps without rounded parts basally..... ***O. piger***
 - Male forceps comparatively long, branches with straight section medially; inner margins finely dentate, with lobi-form rounded part basally. Male genital organ comparatively short, basal vesiculum of virga within genital lobe sigmoid, well discernible..... ***O. stoliczkayi***

Bestimmungsschlüssel der *Oreasiobia*- Arten Nepals

(aus STEINMANN 1993)

1. Tegmina kürzer, aber vorhanden, Flügel fehlen ganz. Männliche Zange ähnlich *O. piger*, aber kürzer; inneren Rand mit stumpfen basalen Zahn. Männliches Geschlechtsorgan normal, groß, externe Parameren charakteristisch, gebogen an der Spitze ***O. similes***
 - Tegmina voll entwickelt, Flügel vorhanden..... 2
2. Männliche Zange vergleichsweise kurz, stark gebogen, gerundet. Männliche Geschlechtsorgane vergleichsweise lang, basale Vesikel der Virga gekrümmt. Innere Ränder der Zange ohne abgerundete Teile an der Basis.. ***O. piger***
 - Männliche Zange vergleichsweise lang, Zangenarme in der Mitte gerade; innere Ränder fein gezähnt, mit lappenförmigem, abgerundeten Teil an der Basis. Männliches Geschlechtsorgan vergleichsweise kurz, basales Vesiculum der Virga innerhalb des Genitallobus S-förmig, gut erkennbar ***O. stoliczkayi***

Unterfamilie: Allodahliinae Verhoeff, 1902***Allodahlia macropyga* (Westwood, 1836)** (Tafel VIII, Abb. 8)

Material: Nepal (BRINDLE 1974)

Nach 1987: Nepal (THAPA 1997). 1 M, Mustang Distr., Purano Marpha, 3200m, 09.-11.05.1995, leg. Martens & Schawaller (SMNS). 1 M, Dailekh Distr., N Dailekh, 1600m, 01.-02.06.1998, leg. W. Schawaller (SMNS). 2 M, Prov. Karnali, Distr. Mugu, Churchi Lagna NNW, Bachtal, 29°29'47"N, 82°07'51"E, 2500m, 23.06.1999, leg. M. Hartmann (NME). 1 M, Prov. Karnali, Distr. Kalikot, 5km N Dilikot, 2000m,

27.05.1995, leg. M. Hartmann (NME). 1 W, N-Jumla, Pina, W Jhyari Khola, 29°29'47"N, 82°07'51"E, 2500m, 23.06.1999, leg. A. Weigel (NME). 1 W, Prov. Bagmati, Langtang valley Syabru Bensi-Barkhu 1500-1700m, 20.09.1996, leg. M. Hartmann (NME). 2 M, P. Mahakali / D. Darchula, Chamliya Khola NE Batar, 29°51'N, 80°54'E, 2100-2700m, 06.06.2005, leg. A. Weigel (NME). 1 M, Seti/D: Bajhang, 24km NE Chainpur, vic. Dhalaun, 29°42'05"N, 81°22'04"E, 2500m, 26.06.2009, leg. E. Sprecher (NHMB). 2 W, Seti/D: Bajhang way Chainpur, 29°39'44"N, 81°20'54"E, 1800m, 28.06.2009, leg. E. Sprecher (NHMB). 1 W, Seti/D: Bajhang 34km NE Chainpur, Ghatganga Khola nr. Sapdule, 29°46'32"N, 81°25'24"E, 2500m, 25.06.2009, leg. E. Sprecher (NHMB).

Allodahlia martensi Brindle, 1974 (Abb. 19)

Material: Nepal (BRINDLE 1974, 1983)

Nach 1987: 6 M, 430, Parbat Distr. betw. Deorali and Chitre, 2700m, 02.05.1995, leg. Martens & Schawaller (SMNS). 1 M, Parbat Distr. above Chitre, 2400m, 03.05.1995, leg. Martens & Schawaller (SMNS). 1 M, Mustang Distr., right banks of Lethe Khola near Lethe, 2400m, 05.-07.05.1995, leg. Martens & Schawaller (SMNS).

Identification of Allodahlia martensi and A. macropyga (BRINDLE 1974)

1. Elytra short, obliquely truncate posteriorly, wings absent or concealed; puncturation of cuticle fine; branches of male forceps not undulate from a lateral view, and broader, pygidium of male directed dorsally, with apex concave *Allodahlia martensi*
- Elytra and wings normally developed; puncturation deep and large, tending to coalesce, forming irregular ridges; branches of male forceps undulate from a lateral view and narrower, pygidium of male not directed dorsally and with apex pointed *Allodahlia macropyga*

Bestimmung von Allodahlia martensi und A. macropyga

1. Flügeldecken kurz, hinten schräg abgestutzt, Flügel fehlen oder verdeckt; Punktierung der Oberfläche fein; Zangenarme der männlichen Zange in Seitenansicht nicht wellenförmig und breiter, Pygidium des M nach dorsal gerichtet, mit konkaver Spitze..... *Allodahlia martensi*
- Flügeldecken und Flügel normal entwickelt; Punktierung tief und groß, mehr oder weniger zusammenfließend, bilden unregelmäßige Wulste. Zangenarme der männlichen Zange in Seitenansicht wellenförmig und schmaler, Pygidium des M nicht nach dorsal gerichtet und am Ende spitz *Allodahlia macropyga*

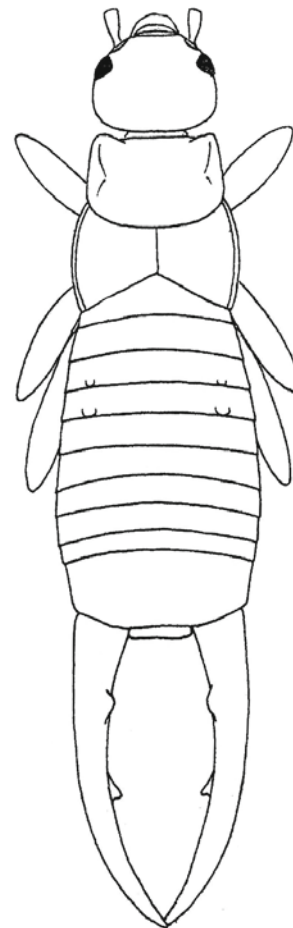


Abb. 19: Männchen von *Allodahlia martensi* Brindle, 1974

Allodahlia dineshi Cangola 1965

Material: Nepal (BRINDLE 1987)

Nach 1987: keine Nachweise.

Unterfamilie: Forficulinae Verhoeff, 1902

Elaunon bipartitus (Kirby, 1891) (Tafel IX, Abb. 4)

Material: Nepal (BRINDLE 1987)

Nach 1987: Nepal: 1 M, Koshi, Mure, 27°30'N/87°16'E, 2000m, 12.06.2001, Exp. NHMB (NHMB). 1 M, Prov. Karnali, Mugu, Lumsa to Mangri, 1800m, 27.06.1999, leg. A. Weigel (NME).

Forficula beebei Burr, 1911 (Tafel IX, Abb. 5)

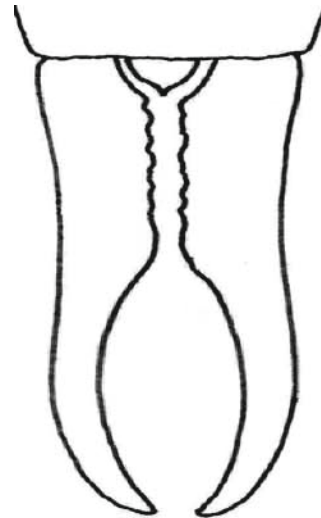
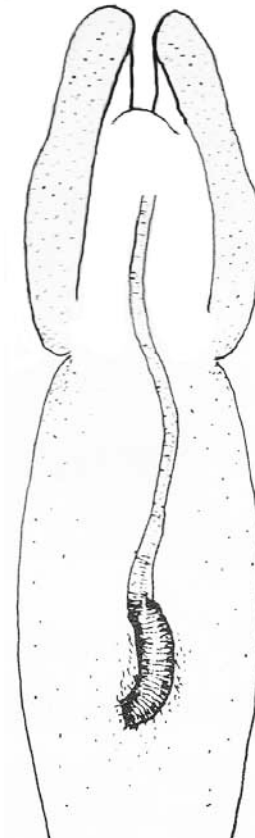
Material: Nepal (BRINDLE 1974, 1983, 1987)

Nach 1987: 1 M, Jumla Distr. N Ludku 2500-2900m, 11.06.1998, leg. W. Schawaller (SMNS), Kangchenjunga Hila Mts., Ghunsa vill., 3375 m, 27°.40N, 87°.56E, 6.-10.7.2000, leg. David Král (cPK). 1 M 2 W, Prov. Karnali, Churta, Lager W bis vor Paß E Churta, 3000-3400m, 31.05.2007, leg. J. Weipert (NME).

***Forficula beelzebub* (Burr, 1900)** (Tafel IX, Abb. 6)**Material:** Nepal (BRINDLE 1974, 1983, 1987)

Nach 1987: Nepal (THAPA 1997), 3 M, Myagdi Distr., Bega to Bega Deorali, 1700-2400m, 16.05.1995, leg. W. Schawaller (SMNS). 1 W, Myagdi Distr., Myagdi Khola, Dobang, 21.05.1995, leg. W. Schawaller (SMNS). 4 M 1 W, Mustang Distr., Purano Marpha 3200m, 11.05.1995, leg. Martens & Schawaller (SMNS). 1 W, Myagdi Distr., Myagdi Khola S Boghara 1400m, 28.05.1995, leg. W. Schawaller (SMNS). 2 M, Ramechhap Distr., Jiri, 1900m, 04.05.1997, leg. W. Schawaller (SMNS). 2 M, Ramechhap Distr., Bhandar, 2000m, 08.05.1997, leg. W. Schawaller (SMNS). 2 M 3W, Bhojpur Distr., Dilkarka, 2100m, 26.05.1997, leg. W. Schawaller (SMNS). 1 W, Solukhumbu Distr., above Bung, 2200-2500m, 21.05.1997, leg. W. Schawaller (SMNS). 3 M, Ramechhap Distr., Jiri, 1900m, 04.05.1997, leg. W. Schawaller (SMNS). 1 M 1 W, Kalikot Distr., Tila Khola 1600-1700m, 08.06.1998, leg. W. Schawaller (SMNS). 1 M 2 W, Dailekh Distr., N Dailekh, 1600m, 02.06.1998, leg. W. Schawaller (SMNS). 2 M 3 W, Dolakha Distr., N slope of Khare Khola, 2200m, 01.06.2000, leg. W. Schawaller (SMNS). E Nepal, Kosi prov., Basantapur env., 27°11'N, 87°27'E, 2190m, 22.-23.6.2000, leg. Jan Farkač (cPK). 1 M, Kathmandu Distr., Nagarjun Hills, Mt. Rani, 1421 m, LF, 27.05.2007, leg. M. Hoffmann (cPHY). 2 W, P: Bagmati / Distr. Lalitpur, ca. 5km SW Kathmandu, vic. Taudaha N27°38'57"/ E85°16'54", 1300m, 10.06.2009, leg. E. Sprecher (NHMB). 1 M, Annapurna Region, Muktinath, 3800m, 30.09.1992, leg. A. Weigel (NME). 3 W, Kathmandu, Gokarna Park am Bagmati-Fluß, 27°43'22"N, 85°22'59"E, 28.05.1997, leg. Creutzburg (NME). 1 W, Prov. Karnali Distr. Mugu, Mugu Karnali, Taka, W, Bachtal, 29°34'N, 82°24'E, 2200-2800m (KL), 29.06.1999, leg. J. Weipert (NME). 1 M 1 W, Prov. Karnali distr. Mugu, Churchi Lagna, NNW, Bachtal, 29°29,47'N, 82°07,51'E, 2500m, 23.06.1999, leg. M. Hartmann (NME). 1 M, Kathmandu, NW Balaju, Vishnumati River, 1300m, 17.06.1999, leg. A. Weigel (NME). 1 M, Prov. Karnali Distr. Jumla, Uthu, 82°13,42'E, 29°18,10'N, 2400m, 11.07.1999, leg. A. Weigel (NME). 1 M 2 W, Annapurna Region, Tikhedhunga, 28°20'93"N, 83°44'53"E, 1500m, 20.04.2000, leg. A. Weigel (NME). 2 M, Annapurna Reg., Ulleri to Ghorepani, 2100-2800m, 21.04.2000, leg. A. Weigel (NME). 4 M, Karnali/ Humla, 10-12km S Simikot, Raya-Humla Karnali (rural landscape KL/HF), 2100-2400m, 09.07.2001, leg. A. Weigel (NME). 2 M, Prov. Karnali Distr. Humla, 12kmS Simikot, env. Raya, 29°52'17"N, 81°51'34"E (rural landscape KL/KF/HF) 2500-3400m, 08.07.2001, leg. A. Kopetz (NME). 1 M, P.: Karnali / Humla 18km WNW Simikot, Chumsa Khola (Brücke), 30°02'25"N, 81°39'06"E, 2950m, 22.06.2001, leg. A. Weigel (NME). 1 W, Prov.: Bagmati, 15km S Kathmandu, Phulchoki N slope, 27°35'09"N, 85°22'50"E, 1600-1800m, (deciduous forest KL/HF), 18.07.2001, leg. A. Weigel (NME). 1 W, Prov. Karnali, Distr. Humla, 18km NW Simikot, Chumsa Khola (Brücke), 30°02'25"N, 81°39'06"E (river valley) 2900-3000m, 20.06.2001, leg. M. Hartmann (NME). 1 M, Karnali/ Humla, 5km NW Simikot, Dandaphaya Kermi, 2300-2800m, 16.06.2001, leg. A. Weigel (NME). 1 W, Kathmandu NW Gorkhana Park, 27°43'N, 85°23'E, 1350m (KL), 19.07.2001, leg. A. Weigel (NME). 2 W, Distr. Humla, Simikot 12km S Raya, 29°52'29"N, 81°51'57"E, 2400m, 08.07.2001, leg. Creutzburg (NME). 1 M, Prov. Me-

chi, Mitlung bis Chiruwa, 900-1200m, 01.04.2003, leg. J. Weipert (NME). 4 M 2 W, Prov. Karnali, Distr. Humla, 6km NW Simikot, Dandaphaya-Kermi 2300-2800m (KL/HF), 19.06.2001, leg. A. Kopetz (NME). 1 W, P.: Bagmati / D.: Nuwakot, 12km NW Kathmandu, Sundarijal, Shivapuri-NP, 27°46'23"N, 85°25'43"E, 1600m, 23.06.2005, leg. A. Weigel (NME). 1 M 1 W, Mahakali / Darchula, 14km NNE Ghusa, river before Api, 29°56'06"N, 80°56'36"E, 3450m, 10.06.2005, leg. A. Weigel (NME). 1 W, Prov. Mahakali, 29°53'35"N, 80°56'30"E, Lager am Chamliya Khola bei Shinae, SW 2800m, 10.06.2005, leg. J. Weipert (NME).

***Forficula flavalis* Brindle, 1983** (Abb. 20, 21)**Material:** Nepal (BRINDLE 1983)**Nach 1987:** keine Nachweise.Abb. 20: Zange von *Forficula flavalis* Brindle, 1983Abb. 21: Männliches Genital von *Forficula flavalis* Brindle, 1983

***Forficula nepalensis* Kapoor & Malla, 1980** (Tafel V, Abb. 6)**Material:**

Nach 1987: 1 M, Kathmandu V., Godavari, 1500m, 27.05.1989, leg. M. Brancucci (NHMB).

1 M, Kathmandu, Godavari, Botan. Garten, 1400m, 28.04.1995, leg. M. Hartmann (NME). 1 W, Kosi, Chichila, 27°28'N, 87°14'E, 2000m, 05.06.2001, Exp. NHMB (NHMB).

***Forficula ornata* Bormans, 1884**

Material: Nepal (BRINDLE 1987)

Nach 1987: keine Nachweise.

***Forficula planicollis* Kirby, 1891**

Material: Nepal (BRINDLE 1987)

Nach 1987: 2 W, Prov. Karnali, Distr. Dolpa, Rimi, Dorfwiese 2600m, 16.05.1995, leg. M. Hartmann (NME). 1 W, Mustang Distr., Kali Gandaki, N Kalopani 2400m, 08.05.1995, leg. Martens & Schawaller (SMNS). 1 W, Myagdi Distr., N of Bega Deorali, 2400m, 17.05.1995, leg. Martens & Schawaller (SMNS). 1 W, Mustang Distr., Kali Gandaki, S Marpha 2600m, 08.05.1995, leg. Martens & Schawaller (SMNS). 1 W, Myagdi Distr., Kuinekani to Marangpa 2000-2300m, 19.05.1995, leg. Martens & Schawaller (SMNS). 1 W, Myagdi Distr., Thulo Khola N Rakhor 1700-2100m, 18.05.1995, leg. Martens & Schawaller (SMNS). 4 M, Myagdi Distr., Marangpa to Deorali, 2000-2400m, 19.05.1995, leg. Martens & Schawaller (SMNS). 1 W, Dolakha Distr., Serukapti to Yarsa, 2400m, 26.05.2000, leg. W. Schawaller (SMNS).

***Forficula schlagintweiti* (Burr, 1904)**

(Tafel X, Abb. 1, 2 und 5)

Material: Nepal (BRINDLE 1974, 1983, 1987)

Nach 1987: 1 M, Solukhumbu Distr., Surkie La, 2700-3000m, 21.05.1997, leg. W. Schawaller (SMNS). 1 M / 1 W, Solukhumbu Distr., above Gudel, 2000-2500m, 22.05.1997, leg. W. Schawaller (SMNS). 1 M, Dolakha Distr., Serukapti to Yarsa, 1900-2400m, 26.05.2000, leg. W. Schawaller (SMNS). 1 W, Solukhumbu Distr., Goyom above Sete, 3100m, 10.05.1997, leg. W. Schawaller (SMNS). 3 W, Solukhumbu Distr., Lamjura Pass, 3500m, 11.05.1997, leg. W. Schawaller (SMNS). 2 M / 1 L4, Solukhumbu Distr., E Pangkongma La 3000m, 17.05.1997, leg. W. Schawaller (SMNS). 1 M / 1 W, Solukhumbu Distr., below Pangum 2500m, 15.05.1997, leg. W. Schawaller (SMNS). 2 M, Solukhumbu Distr., below Bung 2200-2500m, 21.05.1997, leg. W. Schawaller (SMNS). 2 M 1 W / 1 L4, Solukhumbu Distr., Junbesi to Ringmo, 2700-3000m, 12.05.1997, leg. W. Schawaller (SMNS). 1 L4, Solukhumbu Distr., Ringmo 2900m, 12.05.1997, leg. W. Schawaller (SMNS). 1 L4, Ramechhap Distr., Bhandar, 2000m, 08.05.1997, leg. W. Schawaller (SMNS). 1 W, Solukhumbu Distr., E above Kharikhola, 2100m, 14.05.1997, leg. W. Schawaller (SMNS). 2 M 1 W, Myagdi Distr., Thulo Khola N Rakhor, 1700-2100m, 18.05.1995, leg. Martens & Schawaller (SMNS). 2 M / 3

L4, Mustang Distr., right banks of Lethe Khola near Lethe, 2400m, 07.05.1995, leg. W. Schawaller (SMNS). 1 W, Mustang Distr., right side valley of Thulo Khola, 2100-2700m, 18.05.1995, leg. W. Schawaller (SMNS). 1 L4, Myagdi Distr., Myagdi Khola N Boghara, 1800-2000m, 21.05.1995, leg. Martens & Schawaller (SMNS). E Nepal, Kosi prov., Basantapur env., 27°1N, 87°7E, 2190m, 22.-23.6.2000, leg. Jan Farkač (cPK). 5 M 2 W, Kosi Jhor Pokhari, 3000m, 27°19'N / 87°30'E, 21.06.2001, Exp. NHMB (NHMB). 1 M, Prov. Karnali, Distr. Dolpa, Hurikot, E 2500-3000m, 15.05.1995, leg. M. Hartmann (NME). 1 W, Prov. Karnali, Distr. Dolpa, Paß NW Chaurikot, 3800m, 07.05.1995, leg. M. Hartmann (NME). 1 M 1 W, P.: Karnali, D.: Dolpo, Pahada W, Tal 29°04,33'N 82°42,4'E, 3000-3500m, 02.06.1997, leg. M. Hartmann (NME). 1 M, Prov. Karnali, Distr. Dolpa, Hurikot, 2500-3000m, 15.05.1995, leg. M. Hartmann (NME). 1 W, Prov. Karnali, Chaurikot, 3000m, 07.05.1995, leg. J. Weipert (NME). 1 W, Prov. Karnali, Distr.: Dolpo, Pahada W, Tal, 29°04,33'N, 82°42,4'E, 3000-3500m, 02.06.1997, leg. M. Hartmann (NME). 7 M 6 W, Westnepal Umg. Pahada, 29°04'33"N, 82°42'41"E, 3010m, 03.06.1997, leg. Creutzburg (NME). 1 M 4 W, NE Jumla, Hochebene N Sisne Himal, 29°30'12"N, 82°24'20"E, 3800m, u. Stein, 02.07.1999, leg. A. Weigel (NME). 2 W, Prov. Karnali Distr.: Mugu, Sisne Himal, N Dolphu Kang, 29°28,3'N, 82°24,4'E, 3800-4100m, 02.07.1999, leg. M. Hartmann (NME). 1 M 1 W, Prov. Karnali Distr. Jumla, N Khari Lagna, 29°20,36'N; 82°09,37'E, 3300-3550m, 20.06.1999, leg. M. Hartmann (NME). 1 W, Prov. Karnali Distr. Jumla, N Khari Lagna, Bachtal, 29°22,14'N, 82°09,17' E, 3280m, 21.06.1999, leg. A. Weigel (NME). 3 M 3 W, Prov. Karnali Distr. Mugu, Sisne Himal, N Dolphu Kang, 29°28,3'N, 82°24,4'E, 3800-4100m, Bachtal, 02.07.1999, leg. E. Grill (NME). 1 W, Prov. Karnali Distr. Mugu, Sisne Himal, N Dolphu Kang, alpine Wiese, 29°28,36'N, 82°24,4'E, 3800m, 01.07.1999, leg. A. Weigel (NME). 1 W, Prov. Seti, Distr. Bajura, 16km SW Simikot, N Chachour Kuwadi Khola, 29°50'41"N, 81°45'00"E, 3500m, 06.07.2001, leg. A. Kopetz (NME). 2 M 1 W, Prov. Seti, Distr. Bajura, 19km W Simikot, Kuwadi Khola, 29°53'14"N, 81°38'40"E, 3500m, riverbank, coniferous-birch-forest, 05.07.2001, leg. A. Kopetz (NME). 1 M, Prov. Seti, Distr. Bajura, 16-19km SW Simikot, Kuwadi Khola valley, 29°53'N, 81°38'E, 2900-3500m, 06.07.2001, leg. A. Weigel (NME). 2 W, Prov. Seti, Distr. Bajura, 15km S Simikot, N pass slope W Malikasthan, 29°50'42"N, 81°47'25"E, 4200m, u. Stein, 07.07.2001, leg. A. Weigel (NME). 2 M 1 W, Prov. Seti, N Chachaur, Wald am Kuwadi Khola, 29°50,4N, 81°45,5E, 2900m, 06.07.2001, leg. J. Weipert (NME). 1 M, Seti/Bajura 16km SW Simikot, N Chachour Kuwadi Khola, 29°50'41"N, 81°45'00"E, 3500m, 06.07.2001, leg. A. Weigel (NME). 5 M 2 W, Distr. Humla, 14km W Simikot, 3km NW Sankha La, 29°57'18"N, 81°39'30"E, 4300m, 30.06.2001, leg. Creutzburg (NME). 1 W, Prov. Karnali, Chala, Hochtal 30°00,14'N, 81°35,24'E, 4200-4400m, 25.06.2001, leg. J. Weipert (NME). 1 W, Prov. Karnali NW Simikot, Tuling bis Kermi, 2300-2700m, 19.06.2001, leg. J. Weipert (NME). 1 M / 1 W, Prov. Karnali, 20km NW Simikot, Soli-Khola Ufer, 30°02,2'N, 81°39,0'E, 2900m, 21.06.2001, leg. J. Weipert (NME). 1 M 1 W, Prov. Karnali Distr. Humla, 20km W Simikot, 2-3km SE Chala, 30°58'N, 81°38'E, 3500-3600m, coniferous forest, 27.06.2001, leg. M. Hartmann (NME).

6 M 1 W, Prov. Karnali Distr. Humla, 18km NW Simikot, Chumsa Khola (Bridge) 30°02'25"N, 81°39'06"E, river valley, 2900-3000m, 21.06.2001, leg. M. Hartmann (NME). 1 M, Prov. Karnali Distr. Humla, 14km NW Simikot, Kermi, 30°02'55"N, 81°42'20"E, 2800m, LF, 19.06.2001, leg. M. Hartmann (NME). 2 W, Prov. Karnali, Distr. Humla, 15km S Simikot, N Malikasthan, 29°50'36"N, 81°47'54"E, 4000m, pasture, 08.06.2001, leg. M. Hartmann (NME). 1 W, Prov. Karnali Distr. Humla, 20km W Simikot 3km SE Chala, 30°58'50"N, 81°39'06"E, 4200-4300m, 28.06.2001, leg. A. Weigel (NME). 1 W, Prov. Karnali Distr. Humla, 13km S Simikot, NE Malikasthan, 3400-3800m, 08.07.2001, leg. A. Kopetz (NME). 1 M, Prov. Karnali, Simikot 29°58,25'N, 81°49,06'E, 3050m, 17.06.2001, leg. J. Weipert (NME). 1 M, Prov. Karnali Umg. Malikasthan, 29°50,5'N, 81°49,2'E, 3500-4000m, 08.07.2001, leg. J. Weipert (NME). 1 M 4 W, Karnali / Humla 18km NW Simikot, Chumsa Khola (Brücke) 30°02'25"N, 81°39'06"E, 2900m, LF, Ufer, 22.06.2001, leg. A. Weigel (NME). 1 W, Prov. Karnali Distr. Humla, Simikot 500m W, 29°58'25"N, 81°49'07"E, 3100-3200m, terr. fields / coniferous forest, KL, 17.06.2001, leg. A. Weigel (NME). 1 W, Prov. Karnali Umg. Malikasthan, 29°50,5'N, 81°49,2'E, 3500-4000m, coniferous-oak-forest, 08.07.2001, leg. A. Weigel (NME). 1 W, Prov. Karnali, Distr. Humla 18km NW Simikot Chumsa Khola (Bridge), 30°02'25"N, 81°39'06"E, 2950m, river valley, 22.06.2001, leg. A. Kopetz (NME). 1 W, Prov. Karnali Umg. Malikasthan, 29°50,5'N, 81°49,2'E, 3500-4000m, coniferous-oak-forest, 08.07.2001, leg. A. Kopetz (NME). 1 M 1 W, Prov. Mechi, Khusewa bis Lali Kharka, 27°22'11"N, 87°45'02", 1700-2250m, 20.04.2003, leg. J. Weipert (NME). 1 M, Prov. Mechi, 27°40'04"N, 87°56'07"E, Ghunsa, 3500m NN, 12.IV.-15.V. 2003, BF, leg. J. Weipert & A. Weigel (NME). 2 M, Prov. Mahakali, D.: Darchula, 12km NNE Ghunsa, 29°54'51"N, 80°57'11E, 3200m, westslope, deciduous forest, 07.06.2005, leg. M. Hartmann (NME). 1 M, Prov. Karnali, Tamti bis Surki Bheri-Khola-Tal, 2400-2700m, 11.06.2007, leg. J. Weipert (NME). 1 W, Prov. Karnali, Gothichaur bis Lager W Churta, 2800-3000m, 30.05.2007, leg. J. Weipert (NME). 1 M, P.: Karnali, Tamti bis Surki Bheri-Khola-Tal 2400-2700m, 11.06.2007, leg. J. Weipert (NME). 1 M, P.: Karnali, Churta Lager W bis Gothichaur, Hochtal 2800-3000m, 05.06.2007, leg. J. Weipert (NME). 2 M 5 W, P. Karnali, D. Jumla, Jumla ca. 3km NW, N29°19'20"E82°10'60", 2870m, 12.06.2011, leg. D. Hoffmann (NME). 2 W, P.: Karnali, D.: Jumla, Jumla, ca. 3km NW, N 29°19'20", E 82°10'60", 2870m, 12.06.2011, leg. M. Hartmann (NME). 1 M, P.: Karnali, D.: Jumla, Bulbule N 29° 27'16", E 82° 08'11" to Chautha, 3240-3250m, 21.06.2011, leg. M. Hartmann (NME). 2 W, P.: Karnali, D.: Bhadali to Bhadali Paß, N29°20'42", E82°08'78", 3140-3610m, 13.06.2011, leg. M. Hartmann (NME). 2 M, Dist.: Kaski, Annapurna NP, NW of Pothana, N28,314°, E83,829°, 2025m, 26.09.2010, leg. F. Walther (cDM).

***Forficula bhutanensis* Brindle, 1975** (Tafel IX, Abb. 7)

Description: Length of body with forceps, male: 12-17 mm, female: 11-15 mm.

Colour black, rather shining; legs dark brown, tarsi yellow; antennae dark brown; head sometimes slightly reddish and wings occasionally dark yellow, possibly due to immaturity. Cuticle of head smooth, pronotum coriaceous, especially medially; elytra and wings finely coriaceous, glabrous; abdominal tergites coriaceous, punctures sparse and not well marked but more distinct than in *F. schlagintweiti* (BRINDLE 1975).

Beschreibung: Körperlänge mit Zange, M: 12-17 mm, W: 11-15 mm.

Schwarz, ziemlich glänzend; Beine dunkelbraun, Tarsen gelb; Antennen dunkelbraun; Kopf manchmal leicht rötlich und gelegentlich Flügel dunkelgelb (möglicherweise immature Exemplare). Oberfläche des Kopfes glatt, Halsschild lederartig, vor allem in der Mitte; Flügeldecken und Flügel fein lederartig, kahl; abdominale Tergite lederartig, Punktierung spärlich und nicht gut ausgebildet, aber deutlicher als bei *F. schlagintweiti*.

Material: 1 M, Solukhumbu Distr., Nashing Dingma W Surkie La 2700m, 20.05.1997, leg. W. Schawaller (SMNS). E Nepal, Kangchenjunga Hila Mts., Ghunsa vill., 3375m, 27°40'N 87°56'E, 6.-10.7.2000, leg. David Král (cPK). **Neu für Nepal!**

Identification of some *Forficula*-species of Nepal (aus BRINDLE 1975)

- Elytra and wings short, the latter extending down to third or fourth tergites, lateral tubercles on third and fourth tergites not concealed; distal antennal segments shorter; pronotum narrowed posteriorly; each branch of male forceps quadrangular in cross section and with an inner serrated basal flange; forceps of female shorter and broader
..... ***F. bhutanensis***
- Elytra and wings longer, lateral tubercles on third and fourth tergites usually concealed, or, if elytra short, wings absent or concealed; distal antennal segments longer; pronotum not narrowed posteriorly; each branch of male forceps cylindrical with a large blunt inner tooth at base; forceps of female longer and more slender
..... ***F. schlagintweiti***
- Abdominal tergites more strongly punctured, the punctures closer together than the diameter of the punctures on at least basal part of tergites, and often coalescing, tergites in males may be rugosely punctured near posterior margin. Elytra and wings always fully developed; male forceps with a large basal inner flange on each branch.....
..... ***F. beelzebub***
- Abdominal tergites much less strongly punctured, the punctures separated by more than their own diameter, and tergites never rugosely punctured; Elytra and wings fully developed or elytra shorter and wings absent or concealed; male forceps without or with only a short inner flange on each branch with a dorso-median tubercle near base
..... ***F. beebei***

Bestimmung einiger *Forficula*-Arten von Nepal

- 1. Tegmina und Flügel kurz, wobei letztere nur bis zum dritten oder vierten Tergit reichen, seitliche Knötchen auf dem dritten und vierten Tergit sind nicht verdeckt, distale Fühlerglieder kürzer, Halsschild hinten verengt; jeder Zangenarm der männlichen Zange hat einen viereckigen Querschnitt und innen einen gezahnten basalen Flansch; Zange des Weibchens kürzer und breiter.....
..... *F. bhutanensis*
- Tegmina und Flügel länger, seitliche Knötchen auf drittem und viertem Tergit sind in der Regel verdeckt, oder, wenn Tegmina kurz sind, sind Flügel fehlend oder verborgen, distale Fühlerglieder länger; Halsschild nach hinten verengt; jeder Zangenarm der männlichen Zange zylindrisch mit großem, stumpfen inneren Zahn an der Basis; Zange des Weibchens länger und schlanker.....
..... *F. schlagintweiti*
- 2. Abdominale Tergite stärker punktiert, Abstand der Punkte geringer als der Durchmesser der Punkte, wenigstens auf dem basalen Teil der Tergite, Punkte oft zusammenfließend; beim Männchen können die Tergite in der Nähe des hinteren Randes runzelig punktiert sein. Tegmina und Flügel immer voll entwickelt; männliche Zange mit einem großen basalen Flansch auf jedem Zangenarm.....
..... *F. beelzebub*
- Abdominale Tergite schwächer punktiert, die Abstände der Punkte größer als ihr eigener Durchmesser, und Tergite nie runzelig punktiert; Tegmina und Flügel voll entwickelt oder Tegmina kürzer und Flügel fehlend oder verdeckt; männliche Zange ohne oder nur mit einem kurzen inneren Flansch an jedem Zangenarm und mit einem spitzen dorsomedianen Tuberkel in der Nähe der Basis..... *F. beebei*

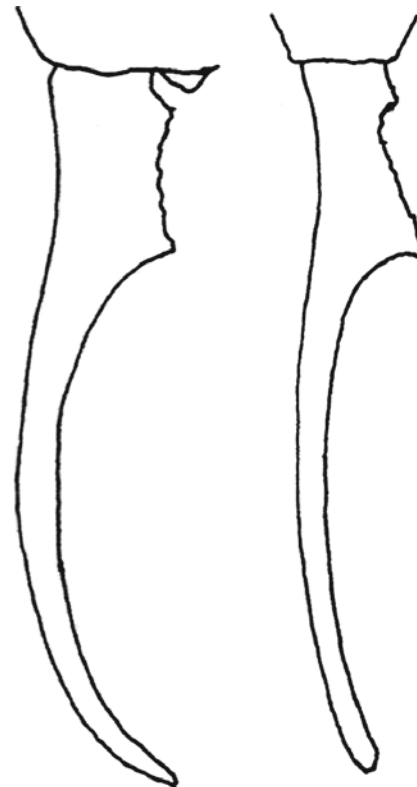


Abb. 22: Zange von *Guanchia chirurga* Burr, 1911

***Guanchia chirurga* Burr, 1911 (Abb. 22)**

Material: Nepal (BRINDLE 1983)

Nach 1987: keine Nachweise.

***Guanchia lucens* (Brindle, 1975) (Tafel X, Abb. 3)**

Material: Nepal (BRINDLE 1987)

Nach 1987: Nepal (THAPA 1997).

Identification of *Guanchia*-species of Nepal (BRINDLE 1983)

- 1. Elytra short, obliquely truncate, sutural margin much shorter than lateral margin; M forceps with a dorsal tooth.....
..... *G. chirurga*
- Elytra short, straight, M forceps without a dorsal tooth.....
..... *G. lucens*

Bestimmung der *Guanchia*-Arten von Nepal

- 1. Flügeldecken kurz, schräg abgestutzt, Suturalrand viel kürzer als Seitenrand; M Zange mit dorsalem Zahn.....
..... *G. chirurga*
- Flügeldecken kurz, gerade, M Zange ohne dorsalen Zahn,.....
..... *G. lucens*

Diskussion

Der gegenwärtige Erfassungstand der Fauna Nepals ist sicherlich noch unvollständig. Im gesamten Himalaya-Gebiet sind mit Sicherheit weitere Arten verbreitet und es besteht die Möglichkeit, gänzlich neue Taxa zu entdecken.

Eine grobe Analyse der Zusammensetzung der Dermapterenfauna erfolgte durch die Arbeit von BRINDLE (1987). Nach nun mehr 25 Jahren konnte mit neuen Aufsammlungen und Erkenntnissen eine erneute Analyse durch den Verfasser durchgeführt werden. Die Artenvielfalt bei den Dermaptera in Nepal ist und bleibt bemerkenswert.

Einige Arten wie *Echinosoma convolutum*, *Euborellia femoralis*, *Nala lividipes*, *Forcipula decolyi*, *Forcipula quadrispinosa*, *Forcipula trispinosa*, *Irdex nitripennis*, *Spongovostox semiflavus*, *Hypurgus humeralis* oder *Eparchus insignis* und *Elaunon bipartitus* haben ihren Verbreitungsschwerpunkt in der orientalischen Region. Viele andere Arten leben bis zum hochmontanen Bereich des Himalaya in bis zu 4200 m Höhe. Hier wären besonders *Oreasiobia stoliczkae*, *Forficula schlagintweiti* oder *Forficula beebei* zu erwähnen. Letzterer kommt in bis zu 4200 m Höhe vor (BRINDLE 1974).

Endemisch für Nepal sind nach BRINDLE (1983): *Haplodiplatys transversalis*, *Aborolabis nepalensis*, *Labia bhaktapurensis*, *Irdex dakshinkaliensis*, *Proreus biratnagarensis*, *Allodahlia martensi*, *Forficula nepalensis*, *Forficula flavalis* und *Eudohnia subuniformis*. Dazu zählen noch die neu beschriebene *Euborellia ornata* Kocarek, 2011 und die hier beschriebene *Liparura charlottae* spec. nov.

Anders hingegen sieht es bei vielen für Nepal neu nachgewiesenen Arten aus. Diese wurden vor 1987 in den umliegenden Regionen wie z. B. Uttar Pradesh, Sikkim und Darjeeling beschrieben oder nachgewiesen. Die Nachweise aus Nepal stellen nur eine Erweiterung des Wissens zur Faunistik dieser

Arten dar. Dies betrifft solche Arten wie *Haplodiplatys siva*, *Euborella femoralis* und *Spongovostox semiflavus*.

Bei der Bearbeitung der neuen Checkliste wurden viele Arten in neuester Zeit faunistisch auch wieder bestätigt und man kann derzeit von stabilen Populationen sprechen, wie dies bei *Nala lividipes*, *Labidura bengalensis*, *Homotages feae* und *Forficula schlagintweiti* der Fall ist. Diese Arten tauchen im Material seit Beginn der ersten Expeditionen immer wieder auf und haben auch die aktuellsten Nachweise von 2011. Allerdings gibt es auch Arten, die nur in der Literatur erwähnt wurden, von denen es aber keinen aktuellen Nachweis seit 1987 gibt (z. B. *Forcipula afgana*, *Forcipula borellii*, *Forcipula indica*, *Forcipula aborensis*). Ebenso fehlt von *Hypurgus humeralis* oder *Timomenus ares* jeglicher Nachweis seit 1987.

Danksagung

Bei der Manuskriptdurchsicht gab Matthias Hartmann (Erfurt) einige wichtige Hinweise. Ihm möchte ich an dieser Stelle besonders herzlich danken, ebenso Herrn Dr. Frank-Torsten Krell (Denver/Colorado) für die sprachliche Bearbeitung der Übersetzungstexte. Bei der Erstübersetzung der Beschreibungen vom Englischen ins Deutsche möchte ich mich bei Frau Susan Neumann (Leipzig) und Herrn Benjamin Wipfler (Leipzig) bedanken.

Einen ganz besonderen Dank möchte ich Herrn Dr. Klaus-Dieter Klaas (Dresden) für die Mithilfe bei der Beschreibung der neuen Ohrwurmart aussprechen.

Damit eine erfolgreiche Auswertung gelingen konnte, stellten freundlicherweise die Kustoden der eingangs genannten Museen ihr Material zur Verfügung. Gedankt sei hier den zuständigen Kustoden Dr. Wolfgang Schawaller (Stuttgart), Matthias Hartmann (Erfurt), Dr. Wolfgang A. Nässig (Frankfurt/Main), Dr. Daniel Burkhardt, Dr. Eva Sprecher-Uebersax, Armin Coray (alle Basel). Besonderes bedanken möchte ich mich bei Dr. Petr Kocarek (Prag) für die Überlassung der Daten aus seiner privaten Sammlung sowie aus dem Nationalmuseum Prag.

Literatur

- BURR, M. (1910): Fauna of British India – Dermaptera. - Today and Tomorrow Pub. (India), pp. 127.
- BRINDLE, A. (1974): Dermaptera of Nepal. - *Senckenbergiana biologia* **55** (1/3): 141-164.
- (1975): Ergebnisse der Bhutan-Expedition 1972 des Naturhistorischen Museums in Basel, Dermaptera. - *Entomologia Basiliensia* **1**: 1-59.
- (1983): Dermaptera of Nepal. - *Senckenbergiana biol.* **63** (1982) (1/2): 91-104.
- (1987): New Dermaptera records from Nepal, with descriptions of new species and a review of the Himalayan fauna (Insecta). - *Courier Forschungsinstitut Senckenberg* **93**: 333-351.
- HINCKS, W. D. (1955): A systematic monograph of the Dermaptera of the world, Part 1. - p.: 1-132. British Museum (Natural History).
- KOCAREK, P. (2011): *Euborellia ornata* sp. nov. from Nepal (Dermaptera: Anisolabididae). - *Acta Entomologica Musei Nationalis Pragae* **51** (2): 391-395.
- KAPOOR, V. C. & Y. K. MALLA (1977): Dermaptera of Nepal and India (A taxonomic review). - *Journal of Natural History* **1** (2-4): 151-182.
- KAPOOR, V. C. & Y. K. MALLA (1978a): Dermaptera of Nepal. - *Journal of Institute of Science* **1**: 133-138.

- KAPOOR, V. C. & Y. K. MALLA (1978b): A new species of the genus *Labia* LEACH (Dermaptera) from Nepal. - *Oriental Insects*.
- KAPOOR, V. C. & Y. K. MALLA (1980): Two new species of earwigs (Dermaptera) along with new record of *Kosmetor bosei* BHARADWAJ and KAPOOR, from Nepal. - *Entomologische Berichten* **40** (1): 10-13.
- SAKAI, S. (1996): Notes on the contemporary classification of Dermaptera and recent references on Dermaptera. II. - in SAKAI, S. (ed.): *Proceedings of the 20th International Congress of Entomology. (Taxonomy of the Dermaptera)*. Tokyo. pp. 1-8.
- SRIVASTAVA, G. K. (1984): Notes on some Dermaptera present in "Zoologik Museum, Copenhagen". - *Bulletin of the Zoological Survey of India* **5** (2-3): 7-17.
- (1988): Fauna of India and the adjacent countries: Dermaptera Superfamily: Pygidicranoidea, Teil 1. - *Zoological Survey of India*, 269 pp..
- STEINMANN, H. (1983): On Indian and Nepalese Dermaptera from the Museum d'Histoire naturelle at Geneve. - *Revue Suisse de Zoologie* **90**: 543-558.
- (1986): Dermaptera: Catadermaptera I – Das Tierreich Bd. **102**, Walter de Gruyter, Berlin, New York, 343 S.
- (1989a): World Catalogue of Dermaptera – Akademia Kiado, Budapest, 934 pp.
- (1989b): Dermaptera: Catadermaptera II – Das Tierreich Bd. **105**, Walter de Gruyter, Berlin, New York, 504 pp.
- (1990): Dermaptera: Eudermaptera I – Das Tierreich Bd. **106**, Walter de Gruyter, Berlin, New York, 558 pp.
- (1993): Dermaptera: Eudermaptera II – Das Tierreich Bd. **108**, Walter de Gruyter, Berlin, New York, 711 pp.
- THAPA, V. K. (1997): *An Inventory of Nepal's Insects*, Vol. I. - IUCN Nepal, Kathmandu, xii +98 pp.

Anschrift des Autors:

Danilo Matzke
 Stöckelstr.19
 D- 04347 Leipzig
 E-Mail: danilo.matzke@arcor.de

Tafel IV



1



3



4



6



2



5



7

Abb. 1-7: 1 - vorletztes Sternit von *Haplodiplatys siva* (Burr, 1904); 2 - *Parisolabis immsi* (Burr, 1913), Männchen: 11 mm; 3 - Zange von *Parisolabis immsi* (Burr, 1913); 4 - Zange von *Aborolabis nigrescens* Brindle, 1987; 5 - *Euborellia annulipes* (Lucas, 1847), 12 mm; 6 - Zange von *Euborellia femoralis* (Dohrn, 1863); 7 - *Euborellia ornata* Kočárek, 2011, 12 mm.

Tafel V



1



2



3



4



5



6



7

Abb. 1-7: Zangen von 1 - *Nala lividipes* (Dufour, 1828); 2 - *Homotages feae* (Bormans, 1888); 3 - *Spongovostox semiflavus* (Bormans, 1894); 4 - *Forcipula tuberculata* Sirivastava, 1977; 5 - *Irdex wittereri* Brindle, 1975; 6 - *Forficula nepalensis* Kapoor & Malla, 1980; 7 - *Labidura bengalensis* Dohrn, 1863.

Tafel VI



1



2



3



4



5



6



7



8

Abb. 1-8: 1 - *Nala nepalensis* (Burr, 1907), Männchen 12 mm; 2 - *Forcipula trispinosa* (Dohrn, 1863), Männchen 40 mm; 3 - *Forcipula tuberculata* Sivastava, 1977; 4 - *Forcipula quadrispinosa* (Dohrn, 1863); 5 - *Labidura bengalensis* Dohrn, 1863, Männchen 25 mm; 6 - *Labidura bengalensis* Dohrn, 1863, Männchen 38 mm; 7 - *Labidura riparia* (Pallas, 1773), Männchen 35 mm, 8 - *Labidura japonica* (De Haan, 1842).

Tafel VII



1



2



3



4



5



6

Abb. 1-6, *Liparura charlottea* spec. nov.: 1 - Männchen 8,8 mm, 2 - Weibchen 9,0 mm, 3 - Abdomen, 4 - Kopf-Halsschildbereich, 5 - Kopf, 6 - Zange des Männchens.

Tafel VIII



1



2



3



4



5



6



7



8

Abb. 1-8: 1 - *Eparchus insignis* (De Haan, 1842), Männchen, 17 mm, 2 - *Hypurgus humeralis* (Kirby, 1891), Männchen, 11 mm, 3 - *Oreasiobia stoliczkae* (Burr, 1912), Männchen, 18 mm, 4 - *Liparura montuosa* Steinmann, 1983, Männchen, 13 mm, 5 - *Liparura punctata* (Burr, 1907), Männchen, 12 mm, 6 - *Pterygida gracilis* (Brindle, 1975), Männchen, 10,5 mm, 7 - *Anechura filchneri* (Burr, 1908), Männchen, 11 mm, 8 - *Allodahlia macropyga* (Westwood, 1836), Männchen, 17 mm.

Tafel IX



1



2



3



4



5



6



7

Abb. 1-7: 1 - *Eudohnria metallica* (Dohrn, 1865), Männchen, 29 mm; 2 - *Eudohnria metallica* (Dohrn, 1865), Weibchen, 23 mm; 3 - Kopf von *Eudohnria metallica* (Dohrn, 1865), Männchen; 4 - *Elaunon bipartitus* (Kirby, 1891), Männchen, 13 mm; 5 - *Forficula beebei* Burr, 1911, Männchen 11 mm; 6 - *Forficula beelzebub* (Burr, 1900), Männchen, 14 mm; 7 - *Forficula bhutanensis* Brindle, 1975, Männchen, 12 mm.

Tafel X



1



2



3



4



5

Abb. 1-5: 1 - *Forficula schlagintweiti* (Burr, 1904), Weibchen, 13 mm; 2 - *Forficula schlagintweiti* (Burr, 1904), Männchen, 17 mm; 3 - *Guanchia lucens* (Brindle, 1975), Männchen, 11 mm, 4 - Chitwan National Park, SW Sauraha, Rodung, Lebensraum von *Euborellia femoralis* (Dohrn, 1863), Foto: A. Weigel, Juni 2005; 5 - Laubmischwald NNE Ghusa (Prov. Mahakali, Distr. Darchula), Lebensraum von *Forficula schlagintweiti* (Burr, 1904), 3000 m NN, Foto: M. Hartmann, Juni 2005.